

Musei

riconosciuti in Lombardia



Regione
Lombardia



Musei riconosciuti in Lombardia
a cura di
Regione Lombardia

www.regione.lombardia.it
www.musei.regione.lombardia.it
abbonamentomusei.it

Musei riconosciuti in Lombardia



I musei in Lombardia sono realtà culturali radicate e diffuse. Presenti nelle città capoluogo, nei territori montani, nelle aree di pianura distanti dal centro, conservano ed espongono raccolte molto variegate: sono musei di arte, storia, archeologia, storia naturale, scienza e tecnologia, specializzati, di impresa, etnografici, territoriali, case-museo, orti botanici.

Regione Lombardia favorisce il miglioramento della qualità dei servizi offerti dai musei non statali attraverso lo strumento del riconoscimento.

Il sistema di riconoscimento regionale, mediante l'accertamento della presenza di requisiti minimi e specifici standard qualitativi, incrementa nei musei la consapevolezza e la comprensione del loro ruolo e ne accresce la credibilità nei confronti degli organi di governo e del pubblico in generale.

Nel 2023 i musei non statali riconosciuti in Lombardia sono 198. Vengono presentati in questa pubblicazione e nel sito dedicato www.musei.regione.lombardia.it dove è possibile approfondire i contenuti e verificare gli aggiornamenti.



Questa guida, ora in una nuova veste grafica, rappresenta una sorta di "viaggio tascabile" nei beni e nelle bellezze della Lombardia con l'obiettivo di sottolineare ancora una volta il valore italiano del museo come custode della cultura ma anche come fucina di innovative tendenze e orientamenti dell'arte e del pensiero.

Regione Lombardia è impegnata a favorire il miglioramento della qualità dei servizi offerti dai musei: lo strumento del riconoscimento permette di accertare che tali servizi garantiscano specifici standard qualitativi, con la finalità di potenziare progressivamente le attività di conservazione, ricerca e valorizzazione e, nello stesso tempo, migliorare continuamente l'esperienza di visita e la fruibilità delle collezioni.

Nel 2023 le raccolte museali e i musei riconosciuti in Lombardia sono 198, un numero importante e in continua crescita, che dimostra quanto siano preziosi e nutriti questi beni radicati e diffusi, presenti nei capoluoghi, nelle aree di pianura distanti dai centri, nei territori montani e che documentano in modo incisivo la diversificazione delle tipologie degli stessi, contribuendo ad aumentare il valore trasversale materiale e immateriale della cultura lombarda.

L'azione di Regione Lombardia è incentrata sulla concezione del museo come presidio fondamentale per una conoscenza diffusa e capace di contribuire alla crescita dell'individuo e della società

nel suo complesso: non più solo luogo di conservazione del patrimonio e della memoria, ma un'istituzione in dialogo con i cittadini, capace di rendere il patrimonio un'eredità viva e in grado di parlare al presente.

Proprio per incentivare un connubio più forte tra tradizione e innovazione sono state messe in campo misure significative con l'obiettivo di sostenere istituti e luoghi della cultura e favorire, così, nuove competenze e un ripensamento delle attività da sviluppare in chiave innovativa. Il tutto volto ad incentivare le nuove modalità di accesso alla conoscenza di questi beni tramite strumenti al passo con i tempi e più appetibili per i nuovi target e le nuove generazioni.

I dati confortanti emersi dall'indagine annuale sui musei lombardi rivelano un incremento dei visitatori importante e costante nel 2022, quasi del 152% rispetto all'anno precedente, a ribadire una forte ripresa dell'interesse della comunità verso un nuovo principio ispiratore che ci suggerisce di riconoscere l'universalità del linguaggio dell'arte e di comprendere come la bellezza e la storia non siano canoni estetici ma esigenze e ricerche umane.

Francesca Caruso

Assessore alla Cultura
di Regione Lombardia





Musei riconosciuti e siti UNESCO in Lombardia

Il marchio identificativo della rete dei siti UNESCO lombardi segnala le raccolte museali e i musei riconosciuti che hanno un legame con i beni iscritti nella Lista del Patrimonio Mondiale: ne fanno parte, si trovano all'interno delle aree geografiche delimitate dai singoli siti, oppure ne dimostrano la stretta relazione attraverso le loro collezioni.

A Bergamo, il *Museo Civico Archeologico*, il *Museo Civico di Scienze Naturali "Enrico Caffi"*, il *Museo Diocesano "Adriano Bernareggi" - Museo e tesoro della Cattedrale*, il *Museo delle Storie di Bergamo* (ad esclusione della sezione "Torre dei Caduti") e l'*Orto Botanico Lorenzo Rota* si trovano all'interno dell'area della città inserita nel Sito UNESCO **"Opere di difesa veneziane del XVI e XVII secolo"**. La storia della costruzione delle mura è raccontata dal Museo del Cinquecento, allestito dal Museo delle Storie di Bergamo nella sezione di Palazzo del Podestà.

I *Civici Musei di Arte e Storia* di Brescia includono l'area monumentale del complesso monastico di San Salvatore e Santa Giulia e l'area archeologica del *Capitolium*, inserite nel Sito UNESCO **"I Longobardi in Italia. I luoghi del potere"**.

Il *Museo didattico della Riserva Naturale e incisioni rupestri di Ceto, Cimbergo e Paspardo* (Ceto, BS) è inserito nel Sito UNESCO **"Arte rupestre della Valle Camonica"**.

Il *Museo Civico Archeologico "Giovanni Rambotti"* (Desenzano del Garda, BS), il *Museo Archeologico della Valle Sabbia* (Gavardo, BS), il *Museo Civico Archeologico della Valtenesi* (Manerba del Garda, BS), il *Museo Archeologico "Platina"* (Piedena-Drizzona, CR), il *Museo Archeologico dell'Alto Mantovano* (Cavriana, MN) e i *Musei Civici di Varese* conservano materiali provenienti dagli abitati palafitticoli inseriti nel Sito UNESCO **"Siti palafitticoli preistorici dell'arco alpino"**. La sezione dei Musei Civici di Varese *"Museo e Area archeologica Isolino Virginia"* sorge sul più antico insediamento palafitticolo inserito nel sito.

Il *Museo Baroffio e del Santuario del Sacro Monte sopra Varese* è inserito nel Sito UNESCO **"Sacri Monti del Piemonte e della Lombardia"**.

Il *Museo civico di Palazzo Te*, il *Museo della città*, il *Museo di Palazzo d'Arco*, il *Museo Diocesano Francesco Gonzaga* e il *Museo Tazio Nuvolari* si trovano all'interno dell'area della città di Mantova riconosciuta come Patrimonio UNESCO nell'ambito del Sito UNESCO **"Mantova e Sabbioneta"**.

Il *Museo civico dei fossili di Besano* (Besano, VA) è inserito nel Sito UNESCO **"Monte San Giorgio"**.

La *Fondazione Museo del Violino Antonio Stradivari* di Cremona è dedicata ai **saperi e al saper fare liutario della tradizione cremonese**, iscritti nella **Lista del Patrimonio Culturale Immateriale UNESCO**.

Indice

BERGAMO

Leggere la guida. La mappa	14
Leggere la guida. La scheda	15
Bergamo	
Galleria d'Arte Moderna e Contemporanea	18
Museo Alpino	18
Museo Civico Archeologico	19
Museo Civico di Scienze Naturali "Enrico Caffi"	19
Museo Diocesano "Adriano Bernareggi"	20
Museo delle Storie di Bergamo	20
Orto Botanico di Bergamo "Lorenzo Rota"	21
Pinacoteca dell'Accademia Carrara	22
Almenno San Bartolomeo	
Museo del Falegname "Tino Sana"	22
Alzano Lombardo	
Museo d'Arte Sacra San Martino	23
Ardesio	
MEtA - Museo Etnografico dell'Alta Valle Seriana	23
Camerata Cornello	
Museo dei Tasso e della Storia postale	24
Casazza	
Museo della Val Cavallina	24
Cene	
Museo del Parco Paleontologico	25
Clusone	
MAT - Museo Arte Tempo	25
Gandino	
Museo della Basilica	26
Lefte	
Museo del Tessile "Martinelli Ginetto"	26
Lovere	
Galleria dell'Accademia Tadini	27
Museo Civico di Scienze Naturali "Alessio Amighetti"	27
Luzzana	
Museo d'Arte Contemporanea di Luzzana - donazione Meli	28
Romano di Lombardia	
Museo d'Arte e Cultura Sacra	28
Rovetta	
Casa Museo Fantoni	29
Schilpario	
Museo Etnografico	29

Treviglio	
Museo Civico "Ernesto e Teresa Della Torre"	30
Verdello	
Museo del Territorio	31
Zogno	
Museo della Valle. Fondazione "Polli-Stoppani"	31

BRESCIA

Brescia	
Civici Musei di Arte e Storia	34
Museo Civico di Scienze Naturali	35
Museo dell'Industria e del Lavoro di Brescia - musil	35
Museo della Mille Miglia Città di Brescia	36
Museo Diocesano	37
Museo "Giovanni Piamarta"	37
Bienno	
Museo Etnografico del Ferro, delle Arti e delle Tradizioni popolari	38
Cellatica	
Casa Museo "Paolo e Carolina Zani"	38
Cerveno	
Casa Museo Cerveno	39
Ceto	
Museo Didattico della Riserva Naturale e Incisioni Rupestri di Ceto, Cimbergo e Paspardo	39
Chiari	
Pinacoteca Reposi	40
Concesio	
Collezione Paolo VI - Arte Contemporanea	40
Desenzano del Garda	
Museo Civico Archeologico "Giovanni Rambotti"	41
Gardone Riviera	
Museo Il Divino Infante	41
Museo Il Vittoriale degli Italiani	42
Gardone Val Trompia	
Museo delle Armi e della Tradizione Armiera	42
Gavardo	
Museo Archeologico della Valle Sabbia	43
Lonato del Garda	
Museo Casa del Podestà	43
Malegno	
Museo Civico "Le Fudine"	44
Manerba del Garda	
Museo Civico Archeologico della Valtenesi	44

Manerbio	
Museo Civico di Manerbio e del territorio	45
Montichiari	
Museo Demologico "Giacomo Bergomi"	45
Museo "Luigi e Piero Lechi"	46
Ome	
Casa Museo "Pietro Malossi"	46
Rezzato	
PinAC - Pinacoteca Internazionale dell'età evolutiva "Aldo Cibaldi"	47
Salò	
MuSa - Museo di Salò	47
Temù	
Museo della Guerra Bianca in Adamello	48
Tignale	
Museo del Parco Alto Garda Bresciano	48
Toscolano Maderno	
Museo della Carta	49
Orto Botanico sperimentale "Giordano Emilio Ghirardi"	49

COMO

Como	
Musei Civici	52
Museo Didattico della Seta	53
Alta Valle Intelvi	
Museo d'Arte Sacra di Scaria	53
Cavargna	
Museo della Valle	54
Dongo	
Museo della fine della guerra	54
Erba	
Museo Civico	55
Grandola e Uniti	
Museo Comunale Etnografico e Naturalistico Val Sanagra	55
Magreglio	
Museo del Ciclismo Madonna del Ghisallo	56
Tremezzina	
Antiquarium "Luigi Mario Belloni e Mariuccia Zecchinelli"	56
Museo Villa del Balbianello	57
Villa Carlotta	57

CREMONA

Cremona	
Fondazione Museo del Violino "Antonio Stradivari"	60
Museo Archeologico	60
Museo Civico "Ala Ponzone"	61
Museo della Chiesa Cattedrale	61
Museo della Civiltà Contadina "Il Cambonino Vecchio"	62
Museo di Storia Naturale	62
Casalmaggiore	
Museo del Bijou di Casalmaggiore	63
Museo Diotti	63
Castelleone	
Museo Civico	64
Crema	
Museo Civico di Crema e del Cremasco	64
Offanengo	
Museo della Civiltà Contadina "Maria Verga Bandirali"	65
Paderno Ponchielli	
Museo Ponchielliano	65
Piadena Drizzona	
Museo Archeologico "Platina"	66
San Daniele Po	
Museo Paleontologico del Po	66
Soncino	
Museo Civico Archeologico "Aquadria"	67
Museo della Stampa Centro Studi Stampatori Ebrei	67

LECCO

Lecco	
Museo Archeologico	70
Museo di Storia Naturale	70
Museo Storico	71
Calolziocorte	
Museo Parrocchiale San Lorenzo "Don Carlo Villa"	71
Esino Lario	
Museo delle Grigne	72
Galbiate	
Museo Archeologico del Barro	72
Museo Etnografico dell'Alta Brianza	73
Garlate	
Civico Museo della Seta "Abegg"	73
Varenna	
Casa Museo Villa Monastero	74

LODI

Lodi	
Museo "Ettore Archinti"	76

MANTOVA

Mantova	
Museo Civico di Palazzo Te	78
Museo della Città	78
Museo di Palazzo d'Arco	79
Museo Diocesano "Francesco Gonzaga"	79
Museo "Tazio Nuvolari"	80
Asola	
Museo Civico "Goffredo Bellini"	80
Borgo Mantovano	
Museo del Po	81
Borgo Virgilio	
Museo Virgiliano	81
Castel Goffredo	
MAST Castel Goffredo	82
Castiglione delle Stiviere	
Museo Internazionale della Croce Rossa	82
Cavriana	
Museo Archeologico dell'Alto Mantovano	83
Gazoldo degli Ippoliti	
Museo di Arte Moderna e Contemporanea	83
Medole	
Civica Raccolta d'Arte Moderna	84
Quistello	
Museo Diffuso "Giuseppe Gorni"	84
Rodigo	
Museo Etnografico dei Mestieri del Fiume	85
San Benedetto Po	
Museo Civico Polirioniano	85
Sermide e Felonica	
Museo della Seconda Guerra Mondiale del Fiume Po	86
Suzzara	
Museo Galleria del Premio Suzzara	87
Viadana	
Museo Civico "Antonio Parazzi"	87

MILANO

Milano	
ADI Design Museum	90
CAL - Collezione Antropologica Labanof	90
Civiche Raccolte Grafiche e Fotografiche	91

Fondazione Luigi Rovati	92
Fondazione Pirelli HangarBicocca - Spazio per l'arte contemporanea	93
Galleria d'Arte Moderna	93
Gallerie d'Italia Piazza della Scala	94
GASC - Galleria d'Arte Sacra dei Contemporanei	94
La Triennale di Milano	95
MIC - Museo Interattivo del Cinema	95
Musei Archeologici	96
Museo Astronomico di Brera	97
Museo Bagatti Valsecchi	97
Museo dei Cappuccini	98
Museo del Duomo	98
Museo del Novecento	99
MUDEC Museo delle Culture - area ex Ansaldo	99
Museo del Risorgimento - Civiche Raccolte Storiche	100
Museo di Sant'Eustorgio	100
Museo Diocesano "Carlo Maria Martini"	101
Museo "Louis Braille"	101
Museo Mangini Bonomi	102
Museo Martinitt e Stelline	102
Museo Nazionale della Scienza e della Tecnologia "Leonardo da Vinci"	103
Museo Poldi Pezzoli	103
Museo Popoli e Culture	104
Museo Regionale della Psichiatria	104
Museo Società per le Belle Arti ed Esposizione Permanente	105
Museo Teatrale alla Scala	105
Museo Villa Necchi Campiglio	106
Orto Botanico Città Studi	106
Orto Botanico di Brera	107
Palazzo Morando Costume Moda Immagine	107
Pinacoteca Ambrosiana	108
Polo dei Musei Scientifici	108
Raccolte Artistiche del Castello	110
Raccolte dell'Ospedale Maggiore di Milano - I Tesori della Ca' Granda	111

Busto Garolfo

Museo della Fondazione "Dario Mellone"	112
--	-----

Cinisello Balsamo

Museo di Fotografia Contemporanea	112
-----------------------------------	-----

Lainate

Museo Civico "Il Ninfeo di Lainate"	113
-------------------------------------	-----

Legnano

Museo Civico "Guido Sutermeister"	113
-----------------------------------	-----

Morimondo

Museo dell'Abbazia	114
--------------------	-----

MONZA BRIANZA

Monza		
Musei Civici Monza - Casa degli Umiliati		116
Museo e Tesoro del Duomo di Monza		116
Biassono		
Museo Civico "Carlo Verri"		117
Lissone		
Civica Galleria d'Arte Contemporanea		117
Vimercate		
MUST - Museo del Territorio Vimercatese		118

PAVIA

Pavia		
Musei Civici		120
Sistema Museale di Ateneo		122
Casteggio		
Civico Museo Archeologico di Casteggio e dell'Oltrepò Pavese		125
Gambolò		
Museo Archeologico Lomellino		125
Olevano di Lomellina		
Museo d'Arte e Tradizione Contadina		126
Santa Cristina e Bissonne		
Museo Contadino della Bassa Pavese		126
Stradella		
Museo Civico della Fisarmonica "Mariano Dallapè"		127
Museo Civico Naturalistico "Ferruccio Lombardi"		127
Vigevano		
Musei Civici "Luigi Barni"		128
Museo del Tesoro del Duomo di Vigevano		129
Voghera		
Civico Museo di Scienze Naturali "Giuseppe Orlandi"		129
Zavattarello		
Museo di Arte Contemporanea "Giuseppe e Titina Dal Verme"		130

SONDRIO

Sondrio		
MVSA - Museo Valtellinese di Storia e Arte		132
Campodolcino		
MUVIS - Museo della Val San Giacomo e della Via Spluga		132
Chiavenna		
Museo del Tesoro		133
Museo della Valchiavenna		133
Morbegno		
Museo Civico di Storia Naturale		135

VARESE

Varese		
Musei Civici di Varese		138
Museo Baroffio e del Santuario del Sacro Monte sopra Varese		139
Museo Villa e Collezione Panza		140
Angera		
Civico Museo Archeologico		140
Arsago Seprio		
Museo Civico Archeologico		141
Besano		
Museo Civico dei Fossili di Besano		141
Brinzio		
Museo della Cultura Rurale Prealpina		142
Busto Arsizio		
Civiche Raccolte d'Arte di Palazzo Marliani Cicogna		142
Museo del Tessile e della Tradizione Industriale		143
Casalzuigno		
Museo Villa Della Porta Bozzolo		143
Cassano Valcuvia		
Centro Documentale Frontiera Nord "Linea Cadorna"		144
Castiglione Olona		
Museo della Collegiata		144
Gallarate		
Museo MA'GA		145
Gemonio		
Museo Civico "Floriano Bodini"		145
Malnate		
Civico Museo di Scienze Naturali "Mario Realini"		146
Morazzone		
Casa Macchi		146
Samarate		
Museo Augusta		147
Saronno		
Museo delle Industrie e del Lavoro del Saronnese		147
Museo di Ceramiche Antiche "Giuseppe Gianetti"		148
Sesto Calende		
Museo Civico Archeologico		148
Somma Lombardo		
Parco e Museo del Volo - Volandia		149
Viggiù		
Musei Civici Viggiutesi "Enrico Butti"		149

Il Marchio dei Musei e delle Raccolte museali riconosciuti da Regione Lombardia

leggere la guida la mappa



La guida dei Musei riconosciuti è suddivisa nelle dodici province che costituiscono la Lombardia. Ognuna di esse è evidenziata da un differente colore. I 198 Musei riconosciuti da Regione Lombardia sono elencati in ordine alfabetico in base al comune di appartenenza.

leggere la guida la scheda

Ogni scheda contiene le informazioni essenziali di ciascun museo: provincia e comune in cui si trova, la denominazione ufficiale, una breve descrizione, l'indirizzo e i contatti. Le icone indicano l'eventuale legame con i beni iscritti nella Lista del Patrimonio Mondiale UNESCO, l'inserimento nel circuito dell'Abbonamento Musei Lombardia, la tipologia di museo e le condizioni di accesso per le persone con disabilità.



casa-museo



orto botanico



storia



archeologia



composito



scienza e tecnica



storia naturale e scienze naturali



arte



etnografia e antropologia



specializzato



territoriale



persone con disabilità:

accessibile



parzialmente accessibile



non accessibile



Provincia Comune

BG Bergamo

Patrimonio Mondiale Lombardia

Icone tematiche



Galleria d'Arte Moderna e Contemporanea

Aperta nel 1991, la GAMeC ha sede in un edificio quattrocentesco e ospita collezioni d'arte moderna e contemporanea. Si segnalano opere di Boccioni, Balla, De Chirico, Morandi, De Pisis, Kandinskij, Hartung, Matta e altri artisti italiani ed europei degli anni '50 come Burri, Fautrier, Music, Parmeggiani, Veronesi. Incisioni, fotografie e medaglie contemporanee completano le collezioni del museo.



Bergamo Via San Tomaso 53 ☎ 035 270272
www.gamec.it

Indirizzo e contatti

Abbonamento Musei Lombardia



Bergamo, Museo Civico di Scienze Naturali "Enrico Caffi".

BERGAMO



Galleria d'Arte Moderna e Contemporanea



Aperta nel 1991, la GAMEC ha sede in un edificio quattrocentesco e ospita collezioni d'arte moderna e contemporanea. Si segnalano opere di Boccioni, Balla, De Chirico, Morandi, De Pisis, Kandinskij, Hartung, Matta e altri artisti italiani ed europei degli anni '50 come Burri, Fautrier, Music, Parmeggiani, Veronesi. Incisioni, fotografie e medaglie contemporanee completano le collezioni del Museo.



Bergamo Via San Tomaso 53 ☎ 035 270272
 🌐 www.gamec.it

Museo Alpino



Raccoglie e conserva cimeli riguardanti le Truppe Alpine dalla loro istituzione nel 1872 ad oggi: armi, munizioni, divise, radio, buffetterie e attrezzature utilizzate per la vita in montagna. La collezione di attrezzi per la masclacia è di livello internazionale per qualità e completezza. Il materiale è disposto secondo un ordine cronologico. Vi sono allestiti anche diorami delle trincee della Grande Guerra e della ritirata di Russia.



Bergamo Via Vittorio Gasparini 30 ☎ 035 311122
 📧 museo@anabergamo.it 🌐 www.anabergamo.it

Museo Civico Archeologico



Fondato nel 1561 come raccolta di lapidi romane, il Museo si arricchisce nell'800 con le collezioni di Paolo Vimercati Sozzi e di Gaetano Mantovani e successivamente con reperti provenienti da scavi effettuati nella città di Bergamo e nel territorio della provincia. Nel 2023 è stato inaugurato il nuovo allestimento, che presenta reperti datati dal Paleolitico all'Altomedioevo, sino alla sala che per la prima volta accoglie la mummia di Ankhekhonsu.



Bergamo Piazza Cittadella ☎ 035 399 967
 📧 archeomuseo@comune.bg.it 🌐 www.museoarcheologicobergamo.it

Museo Civico di Scienze Naturali "Enrico Caffi"



Sorto nel 1871, custodisce raccolte riferite a tutte le discipline naturalistiche. La copia di un dinosauro introduce alla sezione paleontologica, dove sono esposti reperti locali unici al mondo, tra i quali un rettile volante risalente a 220 milioni di anni fa. La sezione etnografica ospita reperti dell'Africa subsahariana e del Nord-America. Vetrine tattili, microscopi, computer e un percorso "non vedenti" sono a disposizione del pubblico.

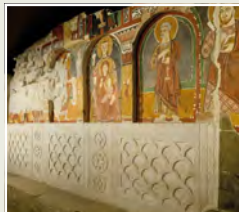


Bergamo Piazza Cittadella 10 ☎ 035 286011
 📧 infomuseoscienze@comune.bg.it 🌐 www.museoscienzebergamo.it

Museo Diocesano “Adriano Bernareggi”



Il Museo raccoglie opere di arte antica, provenienti dalla collezione Bernareggi e del patrimonio diocesano, tra cui la Trinità, capolavoro di Lorenzo Lotto, accostate ad opere di arte contemporanea raccolte nel corso dei progetti espositivi legati in particolare allo spazio dell'Oratorio di San Lupo. La sezione **Museo e Tesoro della Cattedrale** racconta le origini e la storia della chiesa di Bergamo e ne illustra le complesse e affascinanti vicende costruttive attraverso le strutture antiche portate alla luce dagli scavi archeologici. Nuovi spazi espositivi del Museo sono in fase di realizzazione (2023) presso l'area monumentale dell'*Aula Picta* della Curia di Bergamo, in Piazza Duomo 5.



Bergamo Museo Adriano Bernareggi, Via Pignolo 76
Museo e Tesoro della Cattedrale, Piazza Duomo ☎ 035 278151 / 035 219893
 @ info@fondazionebernareggi.it 🌐 www.fondazionebernareggi.it

Museo delle Storie di Bergamo



Il Museo studia e racconta la storia politica, economica, sociale e culturale della città e del territorio. Si articola su più sedi: il **Convento di San Francesco**, un pregevole esempio di architettura conventuale medievale edificato alla fine del '200, in cui hanno sede gli uffici, gli archivi, la biblioteca, il Museo della fotografia Sestini e Bergamo 900, la nuova sezione museale permanente dedicata al Novecento; il **Museo Donizettiano**, che illustra la vita e l'attività artistica di Gaetano Donizetti (1797-1848); il **Palazzo del Podestà**, residenza del Podestà in età comunale e sede dell'amministrazione della giustizia con la dominazione veneziana; il **complesso della Rocca**, sul colle di Sant'Eufemia, che ospita la sezione ottocentesca; la **Torre civica**, detta il **Campanone**, che con i suoi 52,76 metri di altezza offre una vista panoramica mozzafiato sulla città antica; la **Torre dei Caduti**, nel cuore della città bassa, dove viene raccontata la vita della città intorno alla Torre, divenuta simbolo della Bergamo moderna.

Museo delle Storie di Bergamo



Convento di San Francesco
 ☉ Piazza Mercato del Fieno 6/a



Museo Donizettiano
 ☉ Via Arena 9



Palazzo del Podestà
 ☉ Piazza Vecchia



Rocca di Bergamo
 ☉ Piazzale Brigata Legnano 12



Campanone
 ☉ Piazza Vecchia



Torre dei caduti
 ☉ Piazza Vittorio Veneto, Città Bassa

Bergamo Piazza Mercato del Fieno 6/a ☎ 035 247116 / 035 226332
 @ info@museodellestorie.bergamo.it 🌐 www.museodellestorie.bergamo.it

Orto Botanico di Bergamo “Lorenzo Rota”



L'Orto Botanico conserva *in situ*, studia e coltiva specie e comunità vegetali. Custodisce più di 50.000 reperti musealizzati, in buona parte campioni storici. La sezione di **Città Alta** è dedicata alla flora, non solo autoctona, ma anche italiana e di altri continenti. Da maggio 2015 l'Orto si è arricchito della sezione **Valle della Biodiversità** nei pressi del monastero di Astino, con oltre 1200 varietà di piante alimentari dall'Italia e dal mondo.



Bergamo
Sezione di Città Alta, Scaletta di Colle Aperto
Sala Viscontea, uffici e erbari, Passaggio Torre di Adalberto 2
Sezione di Astino - Valle della Biodiversità, Via Astino (incrocio via Allegrezza)
 ☎ 035 286060-061-062
 @ ortobotanico@comune.bg.it 🌐 www.ortobotanico.dibergamo.it

Pinacoteca dell'Accademia Carrara



Ideata come Scuola di disegno e Galleria d'arte da Giacomo Carrara (1714-1796), la Pinacoteca accolse in seguito le collezioni di dipinti e sculture di Guglielmo Lochis (1866), Giovanni Morelli (1891) e Federico Zeri (1998). Nel 2022 la collezione si è arricchita della donazione di medaglie di Mario Scaglia. Tra gli innumerevoli capolavori, si segnalano opere di Pisanello, Foppa, Mantegna, Bellini, Botticelli, Raffaello, Tiziano, nonché lavori di artisti attivi a Bergamo come Lotto, Moroni, Baschenis. Nel 2023 è stato inaugurato il nuovo allestimento delle sale.



Bergamo Piazza Giacomo Carrara 82 ☎ 035 234396 / 035 4122097
 @ info@lacarrara.it 🌐 www.lacarrara.it

Museo del Falegname "Tino Sana"



Dedicato alla lavorazione del legno, il Museo illustra il lavoro del falegname con attrezzature e macchinari d'epoca, accoglie testimonianze dell'utilizzo di oggetti in legno nel mondo rurale e documenta l'uso del legno nei mezzi di trasporto. Il salone "Felice Gimondi" espone biciclette di legno e maglie e trofei del famoso campione bergamasco. Il Museo è dotato di biblioteca e di aule per la scuola pratica del legno.



Almenno San Bartolomeo Via Papa Giovanni XXIII 55 ☎ 035 554411
 @ museo@tinossana.com 🌐 www.museotinossana.it

Museo d'Arte Sacra San Martino



Il percorso museale è articolato in tre sezioni: la **Basilica di San Martino**, che raccoglie numerose opere d'arte; le **tre grandi sacrestie**, che accolgono i maggiori capolavori di ebanisteria delle botteghe Fantoni e Caniana; il **Museo parrocchiale**, articolato in sale tematiche. Malgrado le spoliazioni avvenute nel tempo, soprattutto durante le guerre napoleoniche, è ancora presente ad Alzano un'ampia raccolta di oggetti di culto e devozionali.

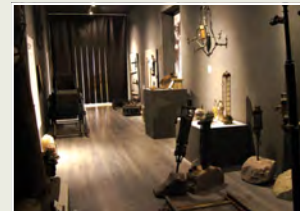


Alzano Lombardo Piazza Italia 8 ☎ 035 516579
 @ info@museosanmartino.org 🌐 www.museosanmartino.org

MEtA - Museo Etnografico dell'Alta Valle Seriana



Il Museo racconta la storia di Ardesio e della valle. Le tre sezioni ospitano oggetti legati alle attività quotidiane delle famiglie e dei lavoratori, con particolare riferimento all'estrazione delle risorse minerarie, praticata dall'età romana fino alla metà del secolo scorso. Nel centro del paese una "**Casa rurale**", di impianto quattrocentesco, contiene numerose ricostruzioni di vita domestica, dell'artigianato e dell'agricoltura montana.



Ardesio Piazza Monte Grappa 2 ☎ 0346 33035
 @ info@comune.ardesio.bg.it 🌐 www.viviardesio.it

Museo dei Tasso e della Storia postale



Il Museo occupa due edifici storici del borgo medievale di Cornello. È articolato in quattro spazi espositivi, ognuno dei quali sviluppa e approfondisce la storia postale e la storia della famiglia Tasso. Qui, infatti, sono conservati numerosi documenti legati sia alla loro attività nella gestione dei servizi postali sia, in generale, alla storia postale.



Camerata Cornello Via Cornello 22 ☎ 0345 43479
 @ info@museodeitasso.com 🌐 www.museodeitasso.com

Museo della Val Cavallina



È ospitato nello storico palazzo Bettoni, di proprietà dell'Ente morale Asilo Bettoni. L'esposizione presenta una ricostruzione della Valle Cavallina dal punto di vista storico-ambientale e pone l'accento sulle risorse utilizzate dall'uomo durante l'insediamento in questo territorio: la pietra, l'acqua, i vegetali, gli animali.



Casazza Via Nazionale 67 ☎ 035 810640
 @ info@museocavellas.it 🌐 www.museocavellas.it

Museo del Parco Paleontologico



Organizzato con un Centro Visitatori e un ampio sentiero che permette di raggiungere l'area di scavo, il Museo offre una vasta gamma di attività didattiche e culturali, che consentono di apprezzare non solo gli aspetti geologici e paleontologici del sito, ma anche quelli naturalistici del Parco. Il giacimento paleontologico è oggetto di periodiche campagne di ricerca.



Cene Via Cava 28 ☎ 0346 22400
 @ info@valleseriana.bg.it 🌐 www.triassico.it/parcocene

MAT - Museo Arte Tempo



Ospitato dentro Palazzo Marinoni-Barca, edificio costruito nel '600, il Museo Arte Tempo espone dipinti, sculture e sbalzi di artisti clusonesi e non (Carpinoni, Cifroni, Nazzari, Querena, Trussardi Volpi, Nani, Pastorio, Manzù). Rari esemplari di meccanismi di orologi da torre, appartenenti alla Collezione Gorla, di proprietà della Provincia di Bergamo, raccontano al visitatore la sfida della creatività e dell'ingegno all'inarrestabile scorrere del tempo.



Clusone Via Clara Maffei 3 ☎ 0346 22440
 @ info@museoartetempo.it 🌐 www.museoartetempo.it

Museo della Basilica



Inaugurato il 15 dicembre 1929 per raccogliere la grande quantità di tesori presenti sul territorio parrocchiale, è tra i più antichi musei in Italia di questo genere. Le nuove sezioni allestite negli anni '80 del '900, dedicate ai presepi e al tessile, ne fanno un piccolo polo museale. Parte degli arredi conservati sono ancora oggi utilizzati nelle più solenni celebrazioni della Basilica.



📍 **Gandino Palazzo scuole vecchie**, Via Ponziano Loverini 11
Palazzo del Vicario, Piazza Emancipazione 13 ☎ 035 745425
 📧 segreteria.museo@gmail.com 🌐 www.museobasilica.com

Museo del Tessile “Martinelli Ginetto”



Dedicato all'archeologia industriale tessile, il Museo è di proprietà dell'A.R.T.S., Associazione Ricerche Tessili Storiche Onlus, che lo gestisce. Raccoglie, conserva ed espone documenti, macchinari e testimonianze varie dell'industria tessile. Nota distintiva del Museo sono le macchine funzionanti, dal torcitoio circolare da seta ai telai, le quali offrono ai visitatori una pronta e semplice comprensione dei meccanismi produttivi.



📍 **Leffe** Via Locatelli 29 ☎ 035 733981
 📧 info@museodeltessile.it 🌐 www.museodeltessile.it

Galleria dell'Accademia Tadini



La Galleria ha sede nel palazzo neoclassico costruito dal conte Luigi Tadini (1745-1829) per ospitare ed esporre le proprie collezioni d'arte. Aperta al pubblico nel 1828, mantiene il suo carattere di collezione privata. Il cuore della raccolta è rappresentato da opere di Antonio Canova. Espone anche esemplari di scuola lombarda e veneta, del periodo dal '400 al '700 (Jacopo Bellini, Paris Bordon, Pitocchetto e Francesco Hayez). La sezione dedicata all'800 propone una lettura del Risorgimento loverese che intreccia vicende politiche, economiche, sociali e culturali.



📍 **Lovere** Via Tadini 40 ☎ 035 962780
 📧 segreteria@accadematadini.it 🌐 www.accadematadini.it

Museo Civico di Scienze Naturali “Alessio Amighetti”



Raccoglie, conserva ed espone reperti scientifici con l'obiettivo di far conoscere, tutelare e valorizzare il patrimonio naturalistico e storico locale. Comprende varie sezioni: mineralogica, paleontologica, ornitologica e dei mammiferi, malacologica, entomologica, micologica e botanica.



📍 **Lovere** Via Guglielmo Marconi 19-23 ☎ 035 983729 / 035 960032
 📧 museoscienze.lovere@gmail.com 🌐 www.museoscienze.lovere.it

Museo d'Arte Contemporanea di Luzzana - donazione Meli



Ospitato nel Castello Giovannelli, edificato nel '600 nel borgo medioevale, conserva oltre 220 opere donate dallo scultore Alberto Meli e dalla pittrice Ester Gaini Meli, sua moglie. È dedicato ai due artisti, che hanno dimostrato con il loro lavoro un forte attaccamento alla tradizione dei luoghi della loro infanzia e una viva sensibilità culturale. Il percorso si articola in dieci sale, dove sono esposte anche opere di Arp, Richter, Probst e Valenti.



Luzzana Via Castello 73 ☎ 035 820916
 @ info@museoluzzana.it 🌐 www.museoluzzana.it

Museo d'Arte e Cultura Sacra



L'edificio che ospita il Museo è ubicato nel centro storico. L'esposizione segue un criterio cronologico che prende le mosse dalle origini di Romano di Lombardia, prosegue con opere rinascimentali, barocche e ottocentesche, fino a giungere a esemplari di arte sacra contemporanea, con terrecotte, sculture, dipinti, oreficerie, arredi e le opere dell'artista Rinaldo Pigola. Gli **Oratori delle Confraternite** sono visitabili in occasione di mostre temporanee.



Romano di Lombardia Museo Vicolo Chiuso 22
Oratori delle Confraternite Piazza S. Defendente 1 ☎ 0363 902507
 @ info@arteculturasacra.com 🌐 www.moese.it

Casa Museo Fantoni



È collocata negli antichi ambienti di vita e di lavoro della famiglia di intagliatori in legno Fantoni di Rovetta, la cui attività è documentata dal XV secolo. Offre una collezione di disegni, modelli, opere e documenti datati tra i secoli XVI e XIX, che consentono al visitatore di ricostruire la cultura e i metodi di produzione di una tipica bottega artistica, fornendo notizie sulle opere e i processi di produzione.



Rovetta Via Andrea Fantoni 1 ☎ 0346 73523
 @ info@fondazionefantoni.it 🌐 www.fondazionefantoni.it

Museo Etnografico



Nasce con il proposito di restituire alla comunità il patrimonio storico e culturale di Schilpario, essenziale alla conservazione della sua memoria storica. Oggetti, documenti, fotografie e testimonianze illustrano il lavoro incessante e faticoso che le condizioni strutturali e ambientali hanno imposto agli uomini e alle donne della Valle di Scalve.



Schilpario Via dei Goi 6 ☎ 0346 55393
 @ info@comune.schilpario.bg.it 🌐 www.valdiscalve.it

Museo Civico “Ernesto e Teresa Della Torre”



Il Museo Civico di Treviglio, nato nel 1963, nel corso degli anni è stato ampliato e diversificato per adattarsi alle esigenze e ai cambiamenti del territorio. È oggi un museo composito, che copre i settori artistico, archeologico, scientifico e storico attraverso le sue diverse sedi.



Centro Civico Culturale

📍 Vicolo Bicetti de Buttinoni, 11

La sede principale si trova nel Centro Civico Culturale, che ospita le collezioni storico artistiche e il Museo Archeologico "Giuseppe Oggioni".



Museo Storico Verticale

📍 Torre Civica, piazza Manara

Il percorso multimediale nella storia della città si sviluppa nei sei piani della torre civica.



Esplorazione

📍 Piazza Cameroni
🌐 www.esplorazione.it

È un laboratorio per la diffusione del sapere scientifico attraverso esperienze operative. Propone oltre 60 postazioni interattive con applicazioni dei principi di meccanica, acustica, ottica, elettrologia e molto altro.

📍 **Treviglio** Centro Civico Culturale, Vicolo Bicetti de Buttinoni 1
☎ 0363 317506-502 📧 trevigliomusei@comune.treviglio.bg.it
🌐 www.trevigliomusei.it

Museo del Territorio



Raccoglie oggetti, attrezzi, arredi e capi di vestiario che testimoniano la storia della civiltà contadina locale e lombarda. L'esposizione è suddivisa in dieci sezioni, con due aree esterne, dove si trovano i pezzi di grandi dimensioni: carri, calessi, aratri, erpici, una cucina militare da campo.



📍 **Verdello** Viale XI Febbraio ☎ 035 870234

📧 biblioteca@comune.verdello.bg.it 🌐 www.comune.verdello.bg.it

Museo della Valle. Fondazione “Polli-Stoppani” - ONLUS



Conserva oggetti relativi ad usi, costumi e tradizioni popolari della Valle Brembana. Promuove la ricerca e lo studio dei valori storici e artistici del territorio e organizza numerose manifestazioni culturali. Le sezioni di paleontologia e archeologia accolgono pesci fossili di rilevanza internazionale provenienti dagli scavi di Endenna e di Poscante e reperti archeologici relativi a ritrovamenti avvenuti in valle.



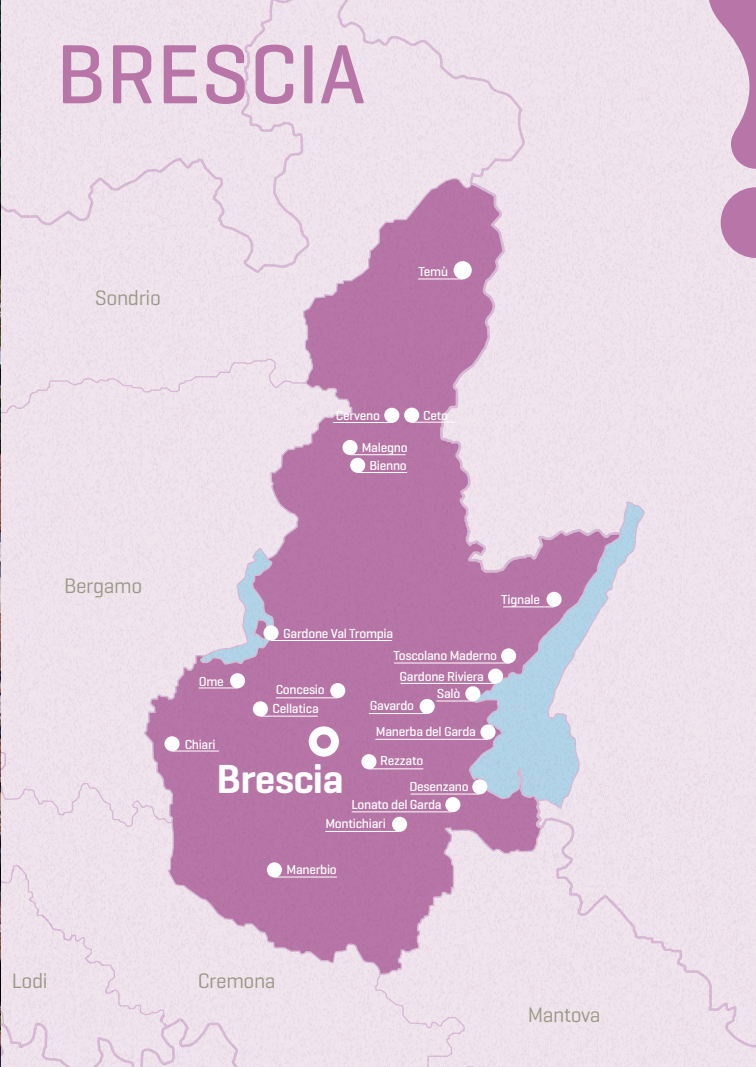
📍 **Zogno** Via Mazzini 3 ☎ 0345 91473

📧 museodellavallezogno@virgilio.it 🌐 www.museodellavalle.it



Brescia, Santa Giulia
Museo della Città

BRESCIA



Civici Musei di Arte e Storia

Il percorso museale si articola attraverso varie sedi.

Dal 2011 il complesso monumentale di Santa Giulia e l'area archeologica del *Capitolium* sono inseriti nel Sito UNESCO

"I Longobardi in Italia. I luoghi del potere (568-774 d.C.)".



Santa Giulia - Museo della Città

📍 Via Musei 81

Sito nel Monastero benedettino femminile di San Salvatore e Santa Giulia, ripercorre la storia, l'arte e la spiritualità di Brescia, dall'età preistorica ad oggi.



Brixia. Parco Archeologico di Brescia romana

📍 Via Musei 57

Riaperto nel 2015 a seguito di un importante progetto di restauro e valorizzazione, racchiude testimonianze significative della città romana, tra cui il santuario di età repubblicana, il *Capitolium*, la Vittoria Alata e il teatro romano.



Museo del Risorgimento - Leonessa d'Italia

📍 Via Castello 9

Il Museo, riallestito nel 2023, ospita una ricca collezione di dipinti, sculture e cimeli d'epoca, insieme a originali contributi digitali, che documentano il Risorgimento a Brescia.



Museo delle Armi "Luigi Marzoli"

📍 Via Castello 9

Con sede all'interno del trecentesco Mastio Visconteo, vanta una pregiata raccolta di armature e armi antiche, testimone della tradizione bresciana nella produzione armiera.



Pinacoteca Tosio Martinengo

📍 Piazza Moretto 4

Integra rilevanti collezioni di arti decorative e dipinti (Raffaello, Cerutti, Canova, Hayez, per citare i nomi più noti). Cuore della Pinacoteca la pittura bresciana del Rinascimento, con Foppa, Savoldo, Romanino e Moretto.

📍 **Brescia** Via Musei 81 📞 CUP Centro Unico Prenotazioni 030 2977833 - 834
 📧 cup@bresciamusei.com 🌐 www.bresciamusei.com

Museo Civico di Scienze Naturali



Promuove la diffusione della cultura scientifica nel campo delle Scienze Naturali e la conoscenza del territorio bresciano. Offre sezioni di Botanica, Scienze della Terra, Zoologia e un'esposizione dedicata alle Scienze Naturali. L'attività di divulgazione dell'astronomia, astrofisica e geografia astronomica si svolge presso la **Specola Astronomica Cidnea**.

📍 **Brescia** Via Ozanam 4

Specola Cidnea, Via del Castello 📞 030 2978672

📧 museo.scienze@comune.brescia.it 🌐 www.comune.brescia.it

Museo dell'industria e del lavoro di Brescia - musil



Museo dedicato all'industrializzazione, vista come fenomeno che coinvolge l'intera società. Si sviluppa su diverse sedi, attraverso una grande varietà di materiali, organizzati concettualmente in modo unitario. Tra i temi trattati vi sono l'elettricità, con il racconto del grande ciclo della costruzione degli impianti idroelettrici che consentono lo sviluppo industriale italiano, la storia dell'industria manifatturiera bresciana e nazionale e l'archeologia industriale. Comprende attualmente i seguenti poli:

Museo dell'industria e del lavoro

📍 Via del Commercio 18, Rodengo Saiano

📞 030 6813487

📧 rodengosaiano@musilbrescia.it



Segue >

Museo dell'industria e del lavoro di Brescia - musil

Museo del Ferro

📍 Via del Manestro 107-111, Brescia
 ☎ 030 2003799
 ✉ sanbartolomeo@musilbrescia.it



Museo dell'energia idroelettrica

📍 Via Roma 48, Cedegolo Valcamonica
 ☎ 0364 61196 / 342 8475113
 ✉ cedegolo@musilbrescia.it



📍 **Brescia** Via Cairoli 9 ☎ 030 3750663
 ✉ fondazione@musil.bs.it 🌐 www.musilbrescia.it

Museo della Mille Miglia Città di Brescia



Voluto e realizzato dall'Associazione Museo della Mille Miglia Città di Brescia, dal 2004 custodisce la storia della Mille Miglia e la racconta esponendo auto d'epoca, oggetti, abiti e documenti dell'archivio. È collocato nel complesso monastico di Sant'Eufemia, di proprietà del Comune di Brescia, un immobile di grande valore archeologico, storico e architettonico, il cui recupero fa parte integrante del progetto.



📍 **Brescia** Viale della Bornata 123 ☎ 030 3365631
 ✉ segreteria@museomillemiglia.it 🌐 www.museomillemiglia.it

Museo Diocesano



Il Museo ha sede nel chiostro maggiore del complesso conventuale di San Giuseppe. Le sue finalità sono la cura, la salvaguardia e la fruizione dei beni storico-artistici provenienti dagli enti ecclesiastici della Diocesi di Brescia, nonché la comprensione di tale patrimonio, attraverso attività di carattere culturale, didattico, educativo e catechetico.



Le collezioni del Museo comprendono dipinti e sculture di artisti dell'area bresciana e veneta, manufatti di oreficeria sacra, codici miniati e tessuti liturgici.

📍 **Brescia** Via Gasparo da Salò 13 ☎ 030 402333
 ✉ museo@diocesi.brescia.it 🌐 www.museodiocesano.brescia.it

Museo "Giovanni Piamarta"



Istituito nel 2011 in occasione della canonizzazione di Giovanni Battista Piamarta (1841-1913), è formato dal Santuario e dagli ambienti in cui ha vissuto il santo. La Casa Museo è integrata nell'ampio complesso di fabbricati e spazi che costituiscono l'Istituto Artigianelli, creato da Piamarta nel 1886 per avviare al lavoro i giovani mediante l'apprendimento professionale.



📍 **Brescia** Via Giovanni Piamarta 6 ☎ 030 293571
 ✉ info@museopiamarta.it 🌐 www.museopiamarta.it

Museo Etnografico del Ferro, delle Arti e delle Tradizioni Popolari

Dedicato prevalentemente alla lavorazione del ferro, attività praticata ancora oggi dai maestri forgiatori. Si estende in diverse sedi museali ospitate nelle antiche fucine biennesi. Espone oggetti e strumenti legati all'intero ciclo del ferro, dall'estrazione del minerale al prodotto finito; durante le visite guidate è possibile ammirare i fabbr al lavoro con gli storici magli ad acqua.



📍 **Biunno** Via Artigiani 13
Mulino Museo Via Glere 3 - **Fucina Espositiva** Via Resoletto 📞 345 0484986
 📧 info.biennoturismo@gmail.com 🌐 www.biunno.info

Casa Museo "Paolo e Carolina Zani"

Conserva e valorizza il patrimonio storico-artistico della Fondazione Paolo e Carolina Zani. Tra le oltre 1200 opere della collezione spiccano dipinti di Canaletto, Tiepolo, Guardi, Longhi, Boucher, le sculture del genovese Filippo Parodi e romane dei Della Porta, accanto a preziosi arredi barocchi e rococò, principalmente francesi e veneziani, e straordinari oggetti d'arte applicata del XVII e XVIII secolo.



📍 **Cellatica** Via Fantasina 8 📞 030 2520479
 📧 info@fondazionezani.com 🌐 www.fondazionezani.com

Casa Museo Cerveno

Di proprietà delle famiglie Mondoni e Bazzoni, è stata abitata fino agli ultimi decenni del secolo scorso. Le collezioni etnografiche sono state raccolte al fine di conservare la memoria del passato e l'identità storico-culturale del territorio e degli abitanti. L'edificio è di fine '500 e ha mantenuto la sua funzione originaria di casa rurale abitativa, conservando intatte le caratteristiche costruttive dell'epoca.



📍 **Cerveno** Vicolo Sonvico 📞 0364 434012 / 327 4647200
 📧 casamuseocerveno@gmail.com 🌐 www.comune.cerveno.bs.it

Museo Didattico della Riserva Naturale e Incisioni Rupestri di Ceto, Cimbergo e Paspardo

Dedicato all'arte rupestre, il Museo è parte integrante della Riserva Regionale di Ceto, Cimbergo e Paspardo, in cui sono presenti centinaia di rocce incise. L'esposizione conduce alla scoperta della preistoria grazie a numerose ricostruzioni, al diorama e al supporto di applicazioni touchscreen.



📍 **Ceto** Fraz. di Nadro, Via Piana 29 📞 0364 433465
 📧 riservaincisioni.museo@arterupestre.it 🌐 www.arterupestre.it

Pinacoteca Repossi



La Pinacoteca e l'annessa Biblioteca Morcelliana nascono per volontà di Stefano Antonio Morcelli (1737-1821), gesuita, classicista e antichista, e Pietro Bartolomeo Repossi (1776-1854), avvocato e professore di lettere, insigni personaggi molto attivi nella promozione della cultura e dell'istruzione a Chiari. Conservano un prestigioso patrimonio storico-artistico di dipinti, sculture, stampe, mobili d'epoca e calchi in gesso di antiche medaglie.



📍 **Chiari** Via Bernardino Varisco 9 📞 030 7000730
 📧 info@morcellireposi.it 🌐 www.morcellireposi.it

Collezione Paolo VI – Arte Contemporanea



Ospitato all'interno del complesso che riunisce l'Istituto e la casa natale di Paolo VI, il Museo nasce dalla raccolta privata del pontefice bresciano e comprende oltre 2500 opere di artisti contemporanei. Tra i nomi più significativi degli autori esposti spiccano Salvador Dalí, Pablo Picasso, Henri Matisse, Hans Hartung, René Magritte, Marc Chagall, Georges Rouault, Mario Sironi, Gino Severini, Lucio Fontana.



📍 **Concesio** Via Guglielmo Marconi 15 📞 030 2180817
 📧 info@collezionepaolovi.it 🌐 www.collezionepaolovi.it

Museo Civico Archeologico "Giovanni Rambotti"



Documenta gli insediamenti palafitticoli delle sponde del lago di Garda e quelli compresi nell'area del bacino inframorenico. Sono approfonditi gli aspetti della vita nell'età del Bronzo: abitazioni, agricoltura, ceramica, metallurgia, ornamenti, alimentazione e lavorazioni artigianali. Espone l'aratro proveniente dal sito palafitticolo del Lavagnone, il più antico reperto di questo tipo al mondo, risalente al 2000 a.C. circa.



📍 **Desenzano del Garda** Via T. Dal Molin 7/c 📞 030 9144529 / 030 9994215
 📧 museo@comune.desenzano.brescia.it 🌐 www.comune.desenzano.brescia.it

Museo Il Divino Infante



Dedicato al tema della scultura a tutto tondo avente per soggetto Gesù Bambino, rappresentato in vari modi, nudo o riccamente vestito. Sono esposte anche teche sontuose e scatole, utilizzate per il trasporto e l'esibizione del "Divino Infante" durante le processioni, e un presepe napoletano.



📍 **Gardone Riviera** Via dei Colli 34 📞 335 360520
 📧 info@il-bambino-gesu.com 🌐 www.il-bambino-gesu.com

Museo Il Vittoriale degli Italiani



Ha lo scopo di tutelare, conservare, promuovere e valorizzare i beni, gli immobili, le opere e i ricordi del poeta Gabriele d'Annunzio, che tra le mura della cittadella ebbe la sua ultima dimora. Conserva la memoria della sua vita e delle imprese degli italiani nel corso della Prima Guerra Mondiale. Il Museo è formato da un complesso di edifici, vie, piazze, un teatro all'aperto, giardini e corsi d'acqua.



Gardone Riviera Via Vittoriale 12 ☎ 0365 296511
 📧 info@vittoriale.it 🌐 www.vittoriale.it

Museo delle Armi e della Tradizione Armiera



Il percorso museale si snoda su due livelli. La prima parte è dedicata alla evoluzione storica delle armi, rappresentata per mezzo di esemplari di alcune delle più importanti tipologie di manufatti a partire dal '500. La seconda contiene una sezione didattica che, con l'ausilio di modelli e filmati, rende accessibile a un vasto pubblico la storia dei processi tecnologici inerenti alla lavorazione delle armi.



Gardone Val Trompia Via XX Settembre 31 ☎ 030 5782392
 📧 museo@comune.gardonevaltrompia.bs.it 🌐 www.museodellearmi.net

Museo Archeologico della Valle Sabbia



Ositato in un edificio quattrocentesco, il Museo offre un'ampia visione dell'archeologia della Valle Sabbia e dell'area gardesana occidentale, dal Paleolitico Medio all'epoca post rinascimentale. Espone reperti provenienti da vari siti del territorio, dalla grotta pleistocenica del Buco del Frate agli accampamenti militari della Faida, risalenti al '600. Di particolare interesse sono i rinvenimenti di Monte Covolo, la palafitta del Lucone di Polpenazze e la necropoli romana di Salò.



Gavardo Piazzetta San Bernardino 2 ☎ 0365 371474
 📧 info@museoarcheologicogavardo.it 🌐 www.museoarcheologicogavardo.it

Museo Casa del Podestà



Preserva l'identità attribuitale dal suo ultimo proprietario, il Senatore bresciano Ugo Da Como (1869-1941), tutelando l'assetto originario degli arredi di tutti gli ambienti interni e restituendo la dimensione della tipica dimora borghese tra '800 e '900 in Lombardia.



Lonato del Garda Via Rocca 2 ☎ 030 9130060
 📧 info@fondazioneugodacomo.it 🌐 www.fondazioneugodacomo.it

Museo Civico "Le Fudine"



L'edificio è una delle più antiche fucine in Europa e presenta un impianto tardo gotico. Negli spazi principali vi sono i forni, i magli, i maglioni, la tromba eolica azionata dall'acqua "tina de l'Ora", la mola e le incudini; nei vani più piccoli, invece, si trovano la cesoia e i magazzini del ferro e del combustibile. Il percorso museale vuole avvicinare il visitatore alla lavorazione tradizionale del ferro, chiamata "ferrarezza".



Malegno Via Sant'Antonio ☎ 0364 340500
 ✉ info@comune.malegno.bs.it 🌐 www.comune.malegno.bs.it

Museo Civico Archeologico della Valtenesi



Il Museo è parte integrante della Riserva Naturale della Rocca e del Sasso di Manerba del Garda, ne costituisce l'ingresso ed è luogo di approfondimento delle tematiche. Sorge in posizione "strategica" lungo la salita che conduce alla sommità della Rocca. Il percorso espositivo valorizza in special modo le realtà archeologiche e gli aspetti paesaggistici e naturalistici del territorio di Manerba.



Manerba del Garda Via della Rocca 20 ☎ 339 6137247
 ✉ museo@comune.manerbadelgarda.bs.it
 🌐 www.riservaroccamanerba.com

Museo Civico di Manerbio e del territorio



Istituito formalmente nel 1985 per ospitare i reperti venuti alla luce grazie alle ricerche condotte dal locale Gruppo Storico Archeologico, oggi ha sede all'interno dello storico Palazzo Luzzago, nell'ala risalente al '600. Il percorso espositivo illustra l'evoluzione dell'insediamento umano nel territorio della bassa pianura bresciana, dal Neolitico fino all'età post medievale.



Manerbio Piazza Cesare Battisti 1 ☎ 030 9387293
 ✉ museo@comune.manerbio.bs.it 🌐 www.comune.manerbio.bs.it

Museo Demologico "Giacomo Bergomi"



Ubicato presso il Centro Fiera di Montichiari, valorizza la collezione etnografica raccolta dal pittore Giacomo Bergomi (1923-2003). L'esposizione si snoda attraverso le principali tappe del ciclo della vita e dell'anno tradizionali, mentre una seconda sezione è destinata ad accogliere mostre tematiche a rotazione.



Montichiari c/o Centro Fiera del Garda, Via Brescia 129 ☎ 030 9650455
 ✉ info@montichiarimusei.it 🌐 www.montichiarimusei.it

Museo “Luigi e Piero Lechi”



Espongono la prestigiosa quadreria donata al Comune di Montichiari dai conti Lechi, discendenti da una nota famiglia di generali napoleonici e collezionisti illuminati. Le 14 sale del percorso espositivo si concentrano su opere pittoriche dal '400 al '700, con importanti esempi della scuola lombarda e veneta, da Alessandro Bonvicino, detto il Moretto, a Giacomo Ceruti, detto il Pitocchetto. Le collezioni comprendono anche disegni, stampe e porcellane.



Montichiari Corso Martiri della Libertà 33 ☎ 030 9650455
 ✉ info@montichiarimusei.it 🌐 www.montichiarimusei.it

Casa Museo “Pietro Malossi”



Situato nel Borgo del Maglio di Ome, nell'edificio dove abitò Andrea Averoldi, l'ultimo fabbro a lavorare al Maglio secondo le tecniche tradizionali. Espone le collezioni dell'antiquario bresciano Pietro Malossi. Percorrendo le stanze, arredate con quadri, stampe e molto altro, è possibile conoscere la cultura e il gusto di un uomo eclettico e curioso. Una sala è dedicata a Francesco Gino Medici, maestro incisore e scultore nato a Ome.

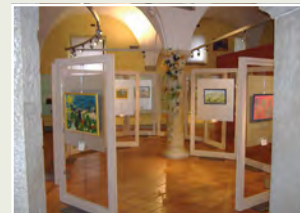


Ome Via Maglio 51 ☎ 350 0541642
 ✉ unico@civitas.valletrompia.it - casamuseo@fondazionemalossi.org
 🌐 www.fondazionemalossi.org

PinAC - Pinacoteca Internazionale dell'età evolutiva “Aldo Cibaldi”



Raccoglie, cataloga e studia l'espressività dei bambini dei diversi paesi del mondo. Fondata da Aldo Cibaldi negli anni '50 del '900, la raccolta conta circa 8000 opere provenienti da 79 paesi del mondo. È anche un centro di sperimentazione creativa che sostiene il diritto all'espressione e all'arte per tutti i bambini e gli adulti interessati. Nel 2021 è stato insignito del Premio Andersen per i Protagonisti della cultura per l'infanzia.

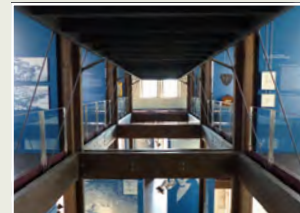


Rezzato Via Disciplina 60 ☎ 030 2792086
 ✉ info@pinac.it 🌐 www.pinac.it

MuSa - Museo di Salò



Accoglie collezioni di diversa natura, dall'archeologia, alla storia, alle scienze, all'arte, con opere e manufatti dal I al XXI secolo: i suoi nuclei espositivi offrono ai visitatori le chiavi di lettura per percorsi nella città di Salò e nella sua storia. Il racconto si snoda dall'età romana all'età veneta, quando Salò assunse il ruolo di piccola capitale, fino alle trasformazioni del '900. Nel 2023 è stata inaugurata una nuova sezione, dedicata al periodo della Repubblica Sociale Italiana.



Salò Via Brunati 9 ☎ 0365 20553
 ✉ info@museodisalo.it 🌐 www.museodisalo.it

Museo della Guerra Bianca in Adamello



L'attività del Museo consiste nella tutela e valorizzazione del patrimonio storico-militare della Prima Guerra Mondiale in Lombardia. Il tema centrale del percorso espositivo è la Guerra Bianca, combattuta sul fronte d'alta quota. Nella sede di **Temù** sono esposte centinaia di oggetti recuperati sul terreno, presentati con testi e immagini d'epoca. Il Museo gestisce anche la fortezza della Prima Guerra Mondiale **Forte Montecchio Nord** e il **Forte di Fuentes**, a Colico (LC), nonché la **Galleria di Mina** a San Fedele di Verceia (SO).



📍 **Temù** Via Roma 40 📞 0364 94294
 📧 info@museoguerrabianca.it 🌐 www.museoguerrabianca.it

Museo del Parco Alto Garda Bresciano



Il Museo del Parco è un centro di informazione, educazione ambientale e promozione dell'entroterra gardesano. Vuole fornire elementi di comprensione del territorio, chiavi di lettura per conoscere il paesaggio e spunti di approfondimento sulla storia e le culture tradizionali. È capofila di un'organizzazione a sistema che comprende altri istituti museali del territorio: il **Museo Botanico "Don Pietro Porta"**, Loc. Moerna, Valvestino; il **Museo Antichi Mestieri "Il Mulino ad acqua"**, Loc. Mulino di Turano, Valvestino; il **Museo Etnografico della Valvestino**, Loc. Cima Rest, Magasa.



📍 **Tignale** Loc. Campogrande 📞 0365 761642 / 036571449
 📧 info@cm-parcoaltogarda.bs.it - ufficio.cultura@cm-parcoaltogarda.bs.it
 🌐 museoparcoaltogarda.it

Museo della Carta



Nasce nel 2007 dal recupero dell'antica cartiera di Maina Inferiore, nella Valle delle Cartiere. Al suo interno si ripercorrono le tappe della storia della produzione cartaria della valle, dal medioevo al '900. Una sezione è dedicata agli scavi archeologici che hanno riportato alla luce tre cartiere, con fasi comprese tra il XV e il XX secolo.



📍 **Toscolano Maderno** Via Valle delle Cartiere 57/59
 📞 0365 641050 / 338 9336451 / 0365 546023
 📧 museo@valledellecartiere.it - turismo@comune.toscolanomaderno.bs.it
 🌐 www.valledellecartiere.it

Orto Botanico sperimentale "Giordano Emilio Ghirardi"



Nasce nel 1964 come Stazione botanica sperimentale della SIMES (Società Italiana Medicinali e Sintetici), per volere del proprietario, il professor Giordano Emilio Ghirardi, allo scopo di coltivare specie di difficile reperimento, contenenti principi cardioattivi e antitumorali. Dal 2013 è gestito dal Dipartimento di Scienze Farmaceutiche dell'Università degli Studi di Milano. Le circa 400 categorie officinali sono state lasciate nelle airole originali dell'impianto.



📍 **Toscolano Maderno** Via Religione 25 📞 036 5641246
 📧 orto.ghirardi@unimi.it 🌐 www.reteortibotanici.lombardia.it



Tremezzina (CO)
Villa Carlotta

COMO



Musei Civici



I Musei Civici comprendono quattro strutture espositive con un ricco patrimonio di diversa natura e tipologia. Gli allestimenti mostrano le testimonianze materiali delle origini della città (**Museo Archeologico "Paolo Giovio"**), documentano le vicende storiche che l'hanno caratterizzata (**Museo Storico "Giuseppe Garibaldi"**) e il percorso artistico (**Pinacoteca Civica**) e scientifico (**Tempio Voltiano**) dei suoi più illustri cittadini.



Museo Archeologico "Paolo Giovio"

📍 Palazzo Giovio, Piazza Medaglie d'Oro 1
(Temporaneamente chiuso)

La sezione principale del Museo Archeologico "Paolo Giovio" documenta la storia del territorio lariano attraverso reperti archeologici, a partire dalle più antiche tracce dell'uomo.



Museo Storico "Giuseppe Garibaldi"

📍 Piazza Medaglie d'Oro 6
(Temporaneamente chiuso)

Il Museo Storico "Giuseppe Garibaldi", oltre a testimoniare le lotte risorgimentali, espone oggetti che illustrano la vita sul Lario dal XVIII secolo all'epoca contemporanea.



Pinacoteca Civica

📍 Via Armando Diaz 82-84 ☎ 031 269869

Accoglie le Civiche Raccolte d'Arte, con sculture e dipinti dall'altomedioevo al '900.



Tempio Voltiano

📍 Viale Marconi ☎ 031 574705

Espone apparecchiature scientifiche e cimeli legati allo scienziato comasco Alessandro Volta, inventore della pila.

📍 **Como** Piazza Medaglie d'Oro 1 ☎ 031 252550
📧 musei.civici@comune.como.it 🌐 www.visitcomo.eu

Museo Didattico della Seta



Custodisce ed espone le testimonianze della tradizione produttiva tessile comasca: macchine, oggetti, documenti, libri, campionari e strumenti di lavoro provenienti dalle lavorazioni tessili, che qualificano Como città della seta. Le sale espositive e i numerosi reperti offrono al visitatore la possibilità di conoscere, in modo completo, sia l'intero processo produttivo, sia le singole fasi di lavorazione che lo caratterizzano.



📍 **Como** Via Castelnuovo 9 ☎ 031 303180
📧 info@museosetacom.com 🌐 www.museosetacom.com

Museo d'Arte Sacra di Scaria



Costruito a fianco della chiesa di Santa Maria, che è parte integrante dell'itinerario di visita, raccoglie testimonianze del patrimonio artistico della parrocchia di Scaria e opere pervenute da donazioni e depositi.

Le sezioni tematiche sono dedicate agli artisti intelvesi Ercole Ferrara e Carlo Innocenzo Carloni (XVII secolo), a paramenti e suppellettili liturgiche e all'apparato per le Quarantore detto "Paradisin".



📍 **Alta Valle Intelvi** Piazza Carloni, Fraz. Scaria ☎ 031 840241
📧 sistemamuseale@diocesidocomo.it 🌐 sistemamusealediocesicomo.it

Museo della Valle



Attraverso le sue sale e le pubblicazioni cartacee e multimediali, racconta la storia di una valle periferica e impervia, difficilmente accessibile fino al 1953, anno del completamento della strada provinciale. Aperto nel 1982 da don Federico Scanziani, raccoglie oggetti e testimonianze degli antichi mestieri, dei costumi e delle tradizioni delle donne e degli uomini della Val Cavargna.



📍 **Cavargna** Via Alla Chiesa 12/14 📞 0344 66456 / 0344 63164
 📧 museodellavalle.cavargna@gmail.com 🌐 www.rebel.lombardia.it

Museo della fine della guerra



L'allestimento del Museo si snoda lungo le sale al pian terreno dello storico Palazzo Manzi, teatro di memorabili eventi storici degli ultimi mesi della Seconda Guerra Mondiale. Offre un viaggio virtuale e interattivo nei meandri di una delle pagine più controverse della storia italiana, attraverso reperti, documenti, testimonianze, filmati inediti e coinvolgenti ricostruzioni che ridanno vita agli eroi della Resistenza e ai vinti della Guerra.



📍 **Dongo** Piazza Paracchini 6 c/o Palazzo comunale
 📞 0344 82572 / 0344 81333 📧 info@museofineguerradongo.it
 🌐 www.museofineguerradongo.it

Museo Civico



Istituito nel 1961, conserva ed espone le testimonianze della storia, della cultura e delle radici della città di Erba e della comunità. L'esposizione illustra le tappe principali della storia del territorio, a partire dalle ere geologiche fino all'epoca moderna, passando attraverso la preistoria, l'età romana e quella medievale. Al suo interno trovano spazio anche reperti di origine egizia, magnogreca ed etrusca.



📍 **Erba** Via Ugo Foscolo 23 📞 031 3355341
 📧 museoerba@comune.erba.co.it 🌐 www.comune.erba.co.it

Museo Comunale Etnografico e Naturalistico Val Sanagra



Il percorso espositivo si snoda tra il secondo e il terzo piano di Villa Camozzi, all'interno del Parco della Val Sanagra, con stanze a tema dedicate ai fossili, agli animali, ai diorami e all'ex Ferrovia Menaggio Porlezza. Il Museo offre anche preziose testimonianze del passato locale, con una ricca collezione di attrezzi e strumenti di uso quotidiano che testimoniano lavori ormai scomparsi.



📍 **Grandola e Uniti** Piazza L. Camozzi 2, Fraz. Codogna 📞 0344 32115
 📧 info@museovalsanagra.it 🌐 museo.valsanagra.it

Museo del Ciclismo Madonna del Ghisallo



Raccoglie, conserva e valorizza una ricca collezione di oggetti, documenti e cimeli, incluse maglie e biciclette storiche, che testimoniano il mondo del ciclismo e della bicicletta in tutti i suoi aspetti, da quello sportivo a quello legato alla vita quotidiana. Rievoca le grandi imprese di campioni come Bartali, Coppi, Magni, Baldini, Albani, Merckx, Ballerini e Pantani.



📍 **Magreglio** Via Gino Bartali 4 ☎ 031 965885
 📧 info@museodelghisallo.it 🌐 www.museodelghisallo.it

Antiquarium “Luigi Mario Belloni e Mariuccia Zecchinelli”



Nell'antico *Hospitalis de Stabio* trova collocazione l'Antiquarium “Luigi Mario Belloni e Mariuccia Zecchinelli”, dove sono riuniti i reperti archeologici ed i manufatti artistici che l'architetto Belloni (1927–2004) ebbe modo di raccogliere in oltre un quarantennio di infaticabile ed appassionata attività. L'Antiquarium è punto di partenza per la visita all'Isola Comacina, protagonista della storia comasca in età romana e altomedievale.



📍 **Tremezzina** Via Somalvico, Fraz. Ossuccio ☎ 0344 56369
 📧 isolacomacina@comune.tremezzina.co.it 🌐 www.isola-comacina.it

Museo Villa del Balbianello



Villa collocata sulla punta di una penisola piena di boschi, al centro del lago di Como. Costruita nel '700 dal letterato e mecenate cardinal Durini, che ne fece un luogo di delizie, appartenne infine a Guido Monzino, collezionista ed appassionato viaggiatore, che nel 1988 la donò al FAI. Ospita una raccolta di arte africana, cinese e precolombiana, oltre alle memorie delle imprese alpinistiche di Monzino al Polo Nord e sull'Everest.



📍 **Tremezzina** Via Guido Monzino 1 ☎ 0344 56110
 📧 faibalbianello@fondoambiente.it 🌐 www.fondoambiente.it

Villa Carlotta



A Villa Carlotta capolavori della natura e dell'arte convivono in perfetta armonia in oltre 70.000 mq visitabili, tra giardini e strutture museali. Venne edificata alla fine del '600 dal marchese Giorgio Clerici, in una conca naturale tra lago e montagne. Nel XIX secolo, con Giambattista Sommariva, la villa si arricchì di opere d'arte, diventando un vero e proprio museo. Tra gli esemplari esposti vi sono capolavori di Canova, Hayez, Thorvaldsen e Appiani.



📍 **Tremezzina** Via Regina 2 ☎ 0344 40405
 📧 segreteria@villacarlotta.it 🌐 www.villacarlotta.it



Cremona, Fondazione
Museo del Violino
"Antonio Stradivari"



Fondazione Museo del Violino "Antonio Stradivari"



La Fondazione Museo del Violino "Antonio Stradivari" tutela e promuove la liuteria cremonese storica, classica e contemporanea, attraverso concorsi, mostre, convegni, pubblicazioni, indagini scientifiche non invasive presso i suoi laboratori e concerti nell'auditorium annesso. La ricerca e riscoperta dei grandi maestri del passato si traducono nella gestione quotidiana delle collezioni permanenti del Museo e nell'allestimento di mostre temporanee.



Cremona Palazzo dell'Arte, Piazza Marconi 5 ☎ 0372 801801
 ✉ info@museodelviolino.org 🌐 www.museodelviolino.org

Museo Archeologico



Il Museo Archeologico ha sede nella basilica consacrata di San Lorenzo e nell'annessa Cappella Meli, edificata nel '400. Al suo interno è esposta la parte più significativa delle collezioni archeologiche cremonesi: grazie ai ritrovamenti effettuati a partire dal XIX secolo fino al recente scavo in piazza Marconi, è stato possibile ricostruire l'immagine della città fondata dai Romani nel 218 a.C., la più antica nel territorio a nord del Po.



Cremona Via San Lorenzo 4 ☎ 0372 407775 / 366 6673881
 ✉ museo.archeologico@comune.cremona.it 🌐 www.musei.comune.cremona.it

Museo Civico "Ala Ponzone"



Il Museo ha sede nel cinquecentesco palazzo Affaitati. Costituitasi a partire dal '500 con le raccolte della famiglia Ponzone e ampliata con opere provenienti da chiese cremonesi soppresse, la collezione di dipinti e sculture comprende oltre duemila opere essenzialmente di artisti cremonesi dal XV al XX secolo, ma anche capolavori di pittori quali Caravaggio e Arcimboldo. Sono inoltre esposti smalti, avori e ceramiche orientali.



Cremona Via Ugolani Dati 4 ☎ 0372 407770
 ✉ museosalponzone.biglietteria@comune.cremona.it
 🌐 www.musei.comune.cremona.it

Museo della Chiesa Cattedrale



Il Museo è collocato nel Battistero romanico della Cattedrale di Cremona. Al suo interno si possono ammirare reperti medioevali della cattedrale, tra cui le statue di Baldes e Berta del Magister Nicolaus, un'acquasantiera, statue simbolo degli evangelisti, alcuni picciotti e un angelo bronzo, il fonte battesimale, una grande cisterna in rosso ammonitico risalente all'inizio del XVI secolo, tre altari barocchi e un crocifisso ligneo del XIV secolo.



Cremona Piazza S. A. M. Zaccaria 5 ☎ 0372 495032
 ✉ beniculturali@diocesidicremona.it
 🌐 www.museidiocesicremona.it

Museo della Civiltà Contadina "Il Cambonino Vecchio"



Il Museo rappresenta una testimonianza della storia sociale, economica e politica del Cremonese. Il percorso espositivo parte dall'Oratorio della Beata Vergine e prosegue passando per la casa del contadino, la stalla vecchia, testimonianza più remota della cascina, la "bugadera" (lavanderia), la casa padronale con accesso all'orto didattico, la cantina, la stalla dei cavalli, per arrivare infine alla stalla nuova.



📍 **Cremona** Viale Cambonino 22 📞 0372 560025
 📧 museo.cambonino@comune.cremona.it 🌐 www.musei.comune.cremona.it

Museo di Storia Naturale



Il Museo ha origine dalla collezione del marchese Giuseppe Sigismondo Ala Ponzone (1761-1842). A questo primo nucleo si sono aggiunte, in tempi successivi, altre piccole raccolte, donate prevalentemente da naturalisti locali. Il percorso inizia con la sezione storica, prosegue con un passaggio attraverso le singole discipline - mineralogia, petrografia, paleontologia e zoologia, con sezione botanica nel parco - per arrivare alla lettura del territorio.



📍 **Cremona** Via Ugolani Dati 4 📞 0372 407768
 📧 museo.storianaturale@comune.cremona.it
 🌐 www.musei.comune.cremona.it

Museo del Bijou di Casalmaggiore



Spille, bracciali, orecchini, collane, gemelli e altri oggetti luccicano nelle teche del Museo, documentando un'importante vicenda storico-industriale, unica in Italia, dalla fine del XIX secolo fino all'inizio degli anni '70 del XX secolo. Migliaia di piccoli oggetti dalle più svariate forme e lavorazioni sono esposti accanto a macchinari, attrezzi, cataloghi, foto d'epoca, che offrono una panoramica del distretto locale della bigiotteria.



📍 **Casalmaggiore** Via Azzo Porzio 9 📞 0375 284423
 📧 museodelbijou@gmail.com 🌐 www.museodelbijou.it

Museo Diotti



Il Museo è allestito nel palazzo in cui visse e fece scuola il pittore Giuseppe Diotti (1779-1846). L'antica vocazione del luogo è ripresa dal percorso museale della casa-atelier, con opere del maestro stesso, dei suoi predecessori e dei suoi allievi, che documentano l'arte locale tra '700 e '800. L'ala più recente del palazzo ospita le collezioni del '900 e documenta l'evoluzione dell'arte a Casalmaggiore dopo la scomparsa degli ultimi allievi di Diotti.



📍 **Casalmaggiore** Via Aldo Formis 17 📞 0375 200416
 📧 museo.diotti@comune.casalmaggiore.cr.it 🌐 www.museodiotti.it

Museo Civico



Il Museo, fondato grazie al locale Gruppo Storico e Archeologico, è ospitato, insieme alla Biblioteca, all'interno del settecentesco Palazzo Brunenghi-Salvago. Il percorso espositivo si distingue in due sezioni: la Sezione Archeologica, che documenta la storia umana del territorio dal Mesolitico all'Alto Medioevo, e la Sezione Malacologica, che espone una ricca collezione di conchiglie provenienti da varie parti del mondo.



Castelleone Via Roma 67 ☎ 0374 356343
 ✉ museo@comune.castelleone.cr.it 🌐 www.comune.castelleone.cr.it

Museo Civico di Crema e del Cremasco



Il Museo illustra la storia del Cremasco dalla preistoria ai nostri giorni. La pinacoteca espone opere della produzione cremasca dal XV secolo, includendo l'architetto e scenografo ottocentesco Luigi Manini. La "Casa cremasca" e la sala Restelli, dedicata alla produzione di macchine per scrivere, illustrano la storia più recente di Crema. Completano l'esposizione la sezione di archeologia fluviale e una sezione dedicata all'arte e alla tradizione organaria aperta nel 2015.



Crema Piazzetta Winifred Terni de Gregorj 5 ☎ 0373 257161
 ✉ museo@comune.crema.cr.it 🌐 www.turismocrema.it

Museo della Civiltà Contadina "Maria Verga Bandirali"



Il Museo ha sede in un'antica cascina al limitare del paese, composta dalla casa dei salariati, dalla stalla porticata con il fenile e dall'antistante aia, un tempo di proprietà della famiglia Simonelli. Questi ambienti, ricchi di arnesi e utensili propri della attività e del quotidiano del mondo contadino, costituiscono il percorso di visita del Museo, che permette al pubblico di rivivere le antiche e sapienti credenze della vita rurale.



Offanengo Via Tesini angolo Via della Rocca ☎ 0373 244084
 ✉ biblioteca@comune.offanengo.cr.it 🌐 www.comune.offanengo.cr.it

Museo Ponchielliano



Il Museo Ponchielliano è allestito all'interno della casa natale del celebre compositore Amilcare Ponchielli (1834-1886). Vi sono custoditi, in un percorso cronologico, arredi e strumenti musicali originali, manoscritti, libretti d'opera delle prime rappresentazioni e delle riprese, spartiti per canto e pianoforte di opere conosciute e meno conosciute, documenti e fotografie del maestro Ponchielli.



Paderno Ponchielli Via A. Ponchielli 17
 ☎ 0374 67467 (Museo) / 0374 367200 (Comune)
 ✉ museo@comunedipadernoponchielli.cr.it
 🌐 www.comunedipadernoponchielli.cr.it

Museo Archeologico "Platina"



Il Museo, aperto al pubblico nel 1970, nacque al fine di conservare la straordinaria ricchezza archeologica del territorio piadenese e casalasco, già noto nell'800 per una serie di importanti rinvenimenti. Il percorso, suddiviso in diverse sezioni - preistorica, protostorica, romana, medievale - mostra reperti dal Paleolitico Superiore al Basso Medioevo, provenienti dal territorio. Integrati nell'esposizione vi sono anche i materiali della Collezione Locatelli, di proprietà civica.



📍 **Piadena Drizzona** Piazza Giuseppe Garibaldi 3 ☎ 0375 380131
 📧 info@museoplatina.it 🌐 www.museo-piadena.net

Museo Paleoantropologico del Po



Il Museo Paleoantropologico del Po conserva importanti fossili di era quaternaria, rinvenuti lungo le rive del fiume. Tra le specie animali conservate, occupa un posto di rilievo l'osso frontale di un uomo di Neanderthal a cui è stato dato il nome di "Pàus", unica eccezionale testimonianza della presenza di questa specie nella Pianura Padana. Completano il percorso espositivo una pregevole collezione di calchi di ominidi e la sezione denominata "I carnivori del Po", dedicata ai fossili rinvenuti nel Po negli ultimi anni.



📍 **San Daniele Po** Via Faverzani 11 ☎ 0372 65536
 📧 info@museosandanielepo.com
 🌐 www.museosandanielepo.com - www.comune.sandanielepo.cr.it

Museo Civico Archeologico "Aquaria"



Osпитato all'interno della splendida cornice della Rocca Sforzesca di Soncino, il Museo ripercorre le tappe del popolamento nel territorio, dalla Preistoria fino al XVII secolo. Il percorso espositivo si articola in diverse sezioni tematiche dedicate alla Preistoria, alla seconda età del Ferro e all'età romana e si chiude con una sala dedicata al Borgo e alla Rocca Sforzesca, che include una ricca selezione di ceramiche rinascimentali.

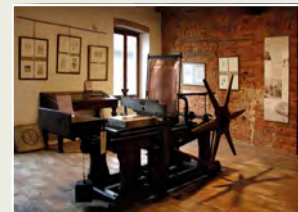


📍 **Soncino** Rocca Sforzesca, Piazza Prof. E. Ferrari 1 ☎ 0374 837840 / 0374 83188
 📧 turismo@comune.soncino.cr.it - segreteria@comune.soncino.cr.it
 🌐 www.comune.soncino.cr.it

Museo della Stampa Centro Studi Stampatori Ebrei



Il Museo ha sede in un piccolo edificio del XIV secolo, che la tradizione locale indicava come "Casa degli Stampatori", famiglia di ebrei provenienti dalla città tedesca di Spira le cui vicende si intrecciano con la storia della stampa e il borgo di Soncino. La visita offre la possibilità di ammirare gli strumenti, le attrezzature e gli esemplari di macchine da tipografia e legatoria impiegate durante il procedimento della stampa a caratteri mobili.



📍 **Soncino** Via Lanfranco 6/8 ☎ 0374 83171
 📧 info@museostampasoncino.it 🌐 www.museostampasoncino.it



Varenna (LC),
Casa Museo Villa Monastero

LECCO



Museo Archeologico



Il Museo, inaugurato nel 2001, documenta gli insediamenti umani dal Paleolitico all'Alto Medioevo, presentando tutte le culture - Polada, Golasecca, La Tène, Romana - che si sono susseguite nel Lecchese. Tra i reperti esposti spiccano i manufatti della Bagaggera di Rovagnate (uomo di Neanderthal) e il menhir istoriato di Elio (età del Rame). Il Monetiere, le Collezioni greche, etrusche e italote e la sala della Metallurgia completano il percorso espositivo.



📍 **Lecco** Palazzo Belgiojoso, Corso Giacomo Matteotti 32 ☎ 0341 481248
 ✉ segreteria.museo@comune.lecco.it
 🌐 www.museilecco.org - www.comune.lecco.it

Museo di Storia Naturale



Il Museo, nato nel 1888, costituisce testimonianza storica della concezione museologica e delle interpretazioni della natura dell'epoca. Alcune vetrine e composizioni naturalistiche risalgono all'inizio del XIX secolo e fanno da cornice ad esemplari dello stesso periodo. Le collezioni principali sono costituite da mammiferi, uccelli e pesci, cui si aggiungono anche esemplari di rettili, anfibi e insetti. La Paleontologia è rappresentata dalla sala del Lariosauro.



📍 **Lecco** Palazzo Belgiojoso, Corso Giacomo Matteotti, 32 ☎ 0341 481248
 ✉ segreteria.museo@comune.lecco.it 🌐 www.museilecco.org

Museo Storico



Il Museo Storico di Lecco conserva una ricca collezione di documenti originali, lettere, fotografie, manifesti a stampa, giornali, armi, divise e altri "militaria" riguardanti la Storia moderna e contemporanea del territorio lecchese. Le attuali sale, dedicate al Risorgimento, alla storia industriale, alla Seconda Guerra Mondiale e alla Resistenza, documentano le vicende sociali, economiche, culturali e politiche di Lecco e della sua provincia.



📍 **Lecco** Palazzo Belgiojoso, Corso Giacomo Matteotti 32 ☎ 0341 481248
 ✉ segreteria.museo@comune.lecco.it
 🌐 www.museilecco.org - www.comune.lecco.it

Museo Parrocchiale San Lorenzo "Don Carlo Villa"



Il Museo ospita importanti testimonianze pittoriche, manufatti di oreficeria e abiti liturgici di straordinaria ricchezza realizzati fra il XVII e il XIX secolo. Un percorso che si snoda tra fede, arte e cultura popolare, a partire dalla Chiesa di San Lorenzo Vecchio, che custodisce un vasto ciclo di affreschi, e prosegue nell'edificio neoclassico e nella Sagrestia della nuova parrocchiale, dove si possono ammirare opere pittoriche del '500 e del '600.



📍 **Calolziocorte** Piazza San Lorenzo 6 ☎ 0341 643259
 ✉ museo.rossino@gmail.com - sistemamuseale@provincia.lecco.it
 🌐 www.sistemamuseale.provincia.lecco.it

Museo delle Grigne



Fondato nel 1959, dal 2016 il Museo delle Grigne ha sede all'interno del parco di Villa Clotilde. I due piani dell'edificio ospitano le sezioni paleontologica, archeologica e etno-antropologica, che raccontano l'evoluzione del territorio e della società locali, a partire dai tempi più remoti sino al XX secolo, attraverso le collezioni di minerali, fossili, reperti romani e celtici. La sezione dedicata alla storia locale illustra le principali attività lavorative e la vita quotidiana degli abitanti di Esino Lario fino ai primi decenni del Novecento, con un approfondimento sulla rinomata Scuola di Arzzeria, attiva dagli anni Trenta agli anni Sessanta.



📍 **Esino Lario** Parco di Villa Clotilde - Via Montefiori 19 📞 0341 860111
 📧 associazione@museodellegrigne.it 🌐 www.museodellegrigne.it

Museo Archeologico del Barro



Il Museo espone più di 400 reperti rinvenuti durante gli scavi archeologici condotti sul sito di Monte Barro, dove è stato portato alla luce il più grande insediamento dei Goti in Italia (V-VI secolo d.C.). Si possono ammirare monete, utensili, arredi domestici, ornamenti personali e la famosa corona pensile in bronzo. Nel parco archeologico dei Piani di Barro sono visibili i ruderi degli edifici e, lungo il Sentiero delle torri, il "muraio" ovvero l'antico muro di cinta e i resti delle torri di guardia.



📍 **Galbiate** Località Eremo di Monte Barro 📞 0341 542266 / 0341 540512
 📧 info@parcobarro.it 🌐 www.parcobarro.lombardia.it

Museo Etnografico dell'Alta Brianza



Il Museo Etnografico dell'Alta Brianza documenta la vita quotidiana delle classi popolari in Brianza e nel Lecchese nei secoli XIX e XX. Il dialogo tra ricercatori e portatori della cultura locale permette di illustrare occupazioni, usanze e credenze di questo territorio. Le sezioni permanenti del Museo sono dedicate ai lavori agricoli, all'allevamento del baco da seta, alla cucina e alla vinificazione, oltre che all'ucellazione e alla caccia.



📍 **Galbiate** Località Camporeso 📞 0341 542266 / 0341 240193
 📧 meab@parcobarro.it 🌐 www.parcobarro.lombardia.it

Civico Museo della Seta "Abegg"



Il Museo, situato in una filanda settecentesca, espone scoperte, invenzioni e macchine per la produzione della seta, dal baco fino alla realizzazione dei tessuti. Oltre duemila anni di storia e idee sono mostrati con macchine antiche ancora tenute in funzione. Conclude il percorso "la seta del futuro", che mette in mostra le scoperte più recenti e le applicazioni nel campo biomedico, della cosmesi, nella produzione di nuovi filati.







📍 **Garlate** Via Statale 490 📞 331 9960890
 📧 info@museosetagarlate.it 🌐 www.museosetagarlate.it

Casa Museo Villa Monastero



La Casa Museo deriva dalla trasformazione di un monastero cistercense della fine del XII secolo, soppresso e convertito in residenza patrizia nella seconda metà del XVI secolo. Conserva l'aspetto di antica dimora, frutto delle sovrapposizioni degli interventi operati dai diversi proprietari, mantenendo intatto l'edificio e permettendo di ammirare la raffinatezza delle decorazioni e degli arredi, la ricchezza dei materiali e la varietà degli stili.



 **Varenna** Viale Polvani 4  0341 295450
 villa.monastero@provincia.lecco.it  www.villamonastero.eu



Museo "Ettore Archinti"



Il Museo nasce nel 2008 con la duplice finalità di promuovere la conservazione e la valorizzazione delle opere di Ettore Archinti, nucleo centrale della collezione permanente, e offrire progetti espositivi che mettano in luce percorsi ed autori storici ed emergenti. Il percorso espositivo permanente ospita opere originali in gesso e bronzo dello scultore lodigiano, protagonista e animatore della scena artistica locale della prima metà del '900.



Lodi Viale Pavia 26 ☎ 0371 35879
✉ ettore.archinti@gmail.com 🌐 www.museoarchinti.org

MANTOVA

Brescia



Museo Civico di Palazzo Te



Il Museo sorge nella villa suburbana voluta da Federico II Gonzaga, progettata e realizzata da Giulio Romano nella prima metà del '500. Le sale del pianterreno, che ospitavano gli appartamenti del marchese, conservano le decorazioni dello stesso Giulio Romano. Al piano superiore si trovano la collezione gonzaghesca di conii, monete, sigilli, medaglie, pesi e misure e la collezione di dipinti Mondadori.



Mantova Viale Te 13 ☎ 0376 365886 / 0376 323266
 @biglietteriemusei@comune.mantova.gov.it 🌐 www.palazzote.it

Museo della Città



Il Museo ospita opere appartenenti alle Collezioni Civiche, che formavano l'ottocentesco Museo Patrio. Il nuovo percorso espositivo (2023) – MACA Mantova Collezioni Antiche, è incentrato sui personaggi che hanno contribuito a formare il patrimonio culturale della città e comprende la collezione egizia "Giuseppe Acerbi" e quella mesopotamica "Ugo Sissa", trasferite dal Museo Civico di Palazzo Te. Il Museo accoglie al suo interno anche il Centro Studi e Documentazione delle Collezioni Civiche.



Mantova Palazzo San Sebastiano, Largo XXIV Maggio 12 ☎ 0376 367087
 @biglietteriemusei@comune.mantova.it
 @maca.museimantova.it

Museo di Palazzo d'Arco



Residenza della famiglia dei conti d'Arco di Trento, il palazzo fu costruito nel 1782 in stile neoclassico. La dimora fu abitata sino al 1973, quando la contessa Giovanna d'Arco morì, lasciando il palazzo e il patrimonio alla Fondazione d'Arco. Il Museo conserva il fascino della dimora patrizia e le sue collezioni: arredi e suppellettili, la raccolta di ceramiche, la quadreria, la collezione di stampe e disegni e il ricchissimo patrimonio librario e documentario.



Mantova Piazza d'Arco 4 ☎ 0376 322242
 @biglietteria@museodarcantomantova.it 🌐 www.museodarcantomantova.it

Museo Diocesano "Francesco Gonzaga"



Museo diocesano, intitolato al vescovo Francesco Gonzaga (1546-1620), aperto dal 1983 nel chiostro maggiore dell'ex convento di Sant'Agnesa. Espone diverse collezioni: sculture e dipinti legati alla storia mantovana, dall'età romana ad oggi, preziosi smalti, avori eoreficerie, il tesoro superstite dei duchi di Mantova, rarissime armature da guerra del XV e XVI secolo, arazzi e i dipinti di Giuseppe Bazzani (1690-1769).



Mantova Piazza Virgiliana 55 ☎ 0376 320602
 @info@museofrancescogonzaga.it 🌐 www.museofrancescogonzaga.it

Museo "Tazio Nuvolari"



Il Museo ha sede nella ex chiesa del Carmelino ed è dedicato alla memoria del campione Nuvolari (Castel d'Ario 1892 - Mantova 1953), il quale disputò fra il 1920 e il 1950 oltre 350 corse in moto e in auto, ottenendo circa 160 vittorie, 2 titoli di campione d'Europa, 5 di campione d'Italia, 5 primati internazionali di velocità. Raccoglie trofei, targhe e coppe vinte dal «Mantovano volante» e una collezione di medaglie d'oro.



📍 **Mantova** Via Giulio Romano (angolo via N. Sauro) ☎ 0376 894391
 📧 info@tazionuvolari.it 🌐 www.tazionuvolari.it

Museo Civico "Goffredo Bellini"



Il Museo nasce ad opera di Goffredo Bellini, collezionista, ricercatore, appassionato di storia locale, che tra fine '800 e i primi decenni del '900 raduna reperti archeologici e cimeli di guerra, opere grafiche e pittoriche e libri antichi, documenti e oggetti d'arte sacra, creando una vera e propria collezione, con sezioni che spaziano dall'archeologia all'arte, dalla storia militare alle scienze naturalistiche.



📍 **Asola** Palazzo del Monte dei Pegni, Via Garibaldi 7 ☎ 0376 733051
 📧 museo@comune.asola.mn.it 🌐 www.comune.asola.mn.it

Museo del Po



Collocato nel Palazzo Ducale sito in piazza Castello a Revere, è un Museo etnografico ed antropologico dedicato interamente al fiume Po. La visita permette di conoscere la storia del Po, il suo territorio, la sua fauna, i suoi mestieri e di scoprire il legame che univa il grande fiume alle sue genti. Appendice esterna del Museo è il **Mulino Natante** ormeggiato sul fiume.

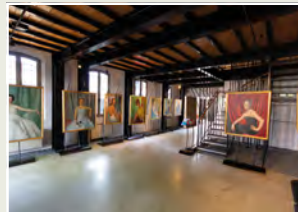


📍 **Borgo Mantovano** Piazza Castello 12, Revere
 ☎ 0386 46066 / 335 6702863 📧 info@reveremuseodelpo.it
 🌐 www.reveremuseodelpo.it

Museo Virgiliano



Il Museo ospita due preziose raccolte donate al Comune dai cittadini di Borgo Virgilio: la collezione di arte moderna di Ugo Celada, dotata di 56 dipinti, e la collezione archeologica Vincenzo Prati. La collezione archeologica raccoglie vasi cinerari, olle e monete di epoca romana, rinvenuti a partire dal 1873 dallo stesso Prati. Si realizzano di frequente mostre temporanee di artisti locali e nazionali.

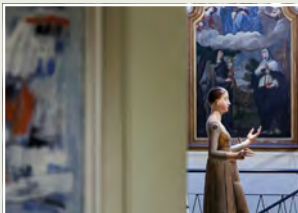


📍 **Borgo Virgilio** Via Parma 34, Pietole ☎ 0376 283051
 📧 servizipersona@comune.virgilio.mn.it 🌐 www.comune.borgovirgilio.mn.it

MAST Castel Goffredo



Situato nell'antica Prevostura e nell'ex Palazzo Negri, ora Casa Canonica, contigui alla Prepositurale di Sant'Erasmo. Il percorso di visita è suddiviso in sezioni: Prime testimonianze cristiane; Castrum Vifredi la città medievale; Lo stato rinascimentale; Una città erudita; La prepositurale di S. Erasmo ex novo. La sezione archeologica, inaugurata nel 2021, traccia la storia del territorio dagli Etruschi (presenti nella valle padana nel VII secolo a.C.) fino al VII secolo d.C. Conserva l'Archivio storico parrocchiale e l'Antica libreria del Clero (XV-XIX sec.).



📍 **Castel Goffredo** Via Andrea Botturi 3 ☎ 0376 771006
 📧 info@mastcastelgoffredo.it 🌐 www.mastcastelgoffredo.it

Museo Internazionale della Croce Rossa



Fondato da Enzo Boletti e voluto dalla città, ha sede in Palazzo Longhi, dimora patrizia della metà del '700. Conserva oggetti e documenti che ricordano la nascita e lo sviluppo della Croce Rossa, l'organizzazione umanitaria internazionale ideata dal ginevrino Henry Dunant nei momenti successivi alla battaglia di San Martino e Solferino (1859). La collezione illustra anche i progressi della scienza medica, lo sviluppo e l'organizzazione dei soccorsi e la nascita del diritto umanitario internazionale.



📍 **Castiglione delle Stiviere** Via Garibaldi 50 ☎ 0376 638505
 📧 info@micr.cri.it 🌐 www.micr.it

Museo Archeologico dell'Alto Mantovano



Il Museo, gestito dal Gruppo Archeologico Cavriana, comprende sei sezioni: Evoluzione umana, Preistoria, Età romana, Il Rinascimento, Il Risorgimento, Scienze Naturali. Inoltre è dotato di una Biblioteca specialistica con più di 4500 volumi. Dal 2011 conserva tutti i materiali dei due siti palafitticoli di Bande di Cavriana e Castellaro Lagusello.



📍 **Cavriana** Piazza Castello 8 ☎ 0376 806330
 📧 direzione@museocavriana.it
 🌐 www.museocavriana.it

Museo d'Arte Moderna e Contemporanea



Le collezioni del MAM, ospitate al Piano Nobile di Villa Ippoliti, si compongono di oltre 300 opere tra dipinti e sculture, grafica, fotografia, che partono dalla seconda metà dell'800. La collezione di dipinti presenta una importante rassegna di artisti mantovani, italiani e stranieri di chiara fama, con un focus sul Chiarismo Lombardo e un settore dedicato ad Archimede Bresciani da Gazoldo, famoso artista nato a Gazoldo degli Ippoliti.



📍 **Gazoldo degli Ippoliti** Via G. Marconi 126
 ☎ 0376 657141 int.205 (Comune) / 0376 659315
 📧 segreteria@comune.gazoldo.mn.it
 🌐 www.turismo.mantova.it - www.comune.gazoldo.mn.it

Civica Raccolta d'Arte Moderna



La Raccolta nasce alla fine degli anni '70 del secolo scorso, su iniziativa di alcuni appassionati d'arte dell'Associazione Pro Loco Medole. Conserva opere pittoriche, grafiche, incisorie e scultoree, prevalentemente di artisti mantovani; non mancano altri rappresentanti delle più significative correnti stilistiche, dai primi anni del '900 fino ai giorni nostri.

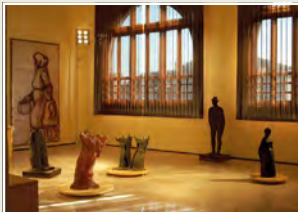


📍 **Medole** Piazza Castello ☎ 0376 868622
 ✉ civicaraccoltadarte@comune.medole.mn.it
 🌐 www.comune.medole.mn.it

Museo Diffuso "Giuseppe Gorni"



Offre un ricco percorso che racconta la carriera artistica e la vita privata di Giuseppe Gorni. Le opere, esposte cronologicamente, sono suddivise nelle sezioni grafica e scultorea e offrono un prezioso scorcio della realtà contadina novecentesca. L'edificio, progettato dallo stesso Gorni al fine di ospitare una scuola elementare, è stato ampiamente ristrutturato per accogliere le numerose opere dell'artista.



📍 **Quistello** Via Europa 58, Nuvolato ☎ 0376 627241
 ✉ info@museogorni.it 🌐 www.museogorni.it

Museo Etnografico dei Mestieri del Fiume



Il Museo è situato nella Riserva Valli del Mincio, in un antico edificio rurale affacciato sulla riva del fiume. Il percorso espositivo illustra la geomorfologia del territorio e ricostruisce la storia della presenza dell'uomo fino ai giorni nostri: dalle palafitte agli insediamenti etruschi, alle regolazioni idrauliche medievali e rinascimentali. Una sezione rievoca il lavoro dell'uomo nella palude attraverso la costruzione e la riparazione delle barche.



📍 **Rodigo** Via Porto 31 ☎ 0376 653924
 ✉ museorivalta@gmail.it 🌐 www.comune.rodigo.mn.it

Museo Civico Polironiano



Il Museo occupa una parte del monastero di San Benedetto Polirone, fondato nel 1007 da Tedaldo di Canossa. Con oltre 13.000 oggetti, propone testimonianze materiali e immateriali della pianura fluviale solcata dal Po, tra le Prealpi e l'Appennino Tosco-Emiliano. Comprende sezioni dedicate alla cultura materiale e alla società rurale, alla magia, alla religione popolare, alle leggende locali e alle espressioni artistiche del mondo padano. Di notevole interesse anche la collezione di carri agricoli reggiano-modenesi e la collezione storico-archeologica, esposta nei seminterrati dell'ex **refettorio** monastico.



Segue >

Museo Civico Polironiano

Il refettorio era il luogo dove i monaci consumavano i loro pasti e dove lavorarono due importanti artisti: Girolamo Bonsignori e Antonio Allegri detto "il Correggio", che tra il 1513 e il 1514 affrescò l'architettura dipinta in cui il Cenacolo, eseguito da Bonsignori e oggi conservato a Badia Polesine, in provincia di Rovigo, si immaginava inserito. Il primo piano è dedicato a mostre, conferenze e convegni.



📍 **San Benedetto Po** Piazza T. Folengo 📞 0376 623036
 📧 museo@comune.san-benedetto-po.mn.it 🌐 www.turismosanbenedettopo.it

Museo della Seconda Guerra Mondiale del Fiume Po



Centro di memoria degli eventi bellici che si susseguirono lungo il fiume Po nel corso del secondo conflitto mondiale. Raccoglie filmati, foto, documenti e cimeli appartenenti al periodo che va dalle prime incursioni aeree del 1944 sino al passaggio del fronte nell'aprile 1945. Felonica, in posizione centrale rispetto agli attraversamenti del fiume, rivestì un ruolo importante sia per le truppe germaniche in ritirata sia per l'arrivo delle armate statunitensi e britanniche.



📍 **Sermide e Felonica** Piazza Municipio 1, Felonica
 📞 348 3157390
 📧 info@museofelonica.it 🌐 www.museofelonica.it

Museo Galleria del Premio Suzzara



Offre un patrimonio di oltre 800 opere, acquisite nel corso della storia del Premio Suzzara, concorso artistico ideato nel 1948 da Dino Villani, uno dei padri della pubblicità in Italia, con il sostegno del sindaco d'allora, Tebe Mignoni, e dello scrittore, poeta e cineasta Cesare Zavattini. La Galleria svolge attività didattiche, mostre, conferenze e ogni due anni è sede del Premio Suzzara.



📍 **Suzzara** Via Don Giovanni Bosco 2/A 📞 0376 513513
 📧 galleriapremio@comune.suzzara.mn.it 🌐 www.premiosuzzara.it

Museo Civico "Antonio Parazzi"



Museo composito, di cui la sezione archeologica è prevalente e si aggiunge alle sezioni: terrecotte e ceramiche rinascimentali, pinacoteca, tessuti antichi (secoli XV-XIX), numismatica (dall'età romana all'età moderna), varia di tipologia ottocentesca, paleontologica, egizia (tolemaica). Offre visite guidate e laboratori didattici, conferenze e incontri a tema ed eventi, anche in collaborazione con altri musei ed istituti culturali del territorio.



📍 **Viadana** Via Manzoni 4 📞 0375 820900
 📧 museo@comune.viadana.mn.it
 🌐 www.muviadana.eu - comune.viadana.mn.it



Milano, Raccolte Artistiche del Castello, Museo d'Arte Antica

MILANO



ADI Design Museum



Il Museo ospita la collezione del Compasso d'Oro, costituita dagli oltre 350 pezzi premiati con il premio omonimo dalla sua nascita nel 1954 ad oggi. Le opere che la compongono costituiscono e testimoniano l'eccellenza del design italiano degli ultimi 70 anni. L'esposizione permanente, attraverso un percorso scandito da 26 tappe, intende raccontare la quotidianità e le anticipazioni di modelli di consumo e si propone come uno scenario di contesto, in costante dialogo e relazione con le esposizioni temporanee.



Milano Piazza Compasso d'Oro 1 ☎ 02 36693790
 @ info@adidesignmuseum.org 🌐 www.adidesignmuseum.org

CAL-Collezione Antropologica Labanof



La collezione comprende circa 5000 scheletri, datati dal V sec. a.C. all'età moderna, e costituisce una importantissima fonte di dati demografici, patologici ed epidemiologici di Milano e della Lombardia, a disposizione degli studiosi, a scopo didattico e di ricerca. Nel 2022, la raccolta si è ampliata con l'inaugurazione del MUSA - Museo Universitario delle Scienze Antropologiche, mediche e forensi per i Diritti Umani. Nato dal Labanof e dalla CAL, il MUSA porta per la prima volta al pubblico il ruolo della scienza nella lotta alla violenza e nella tutela dei diritti umani.



Milano CAL: Via Luigi Mangiagalli 37 - MUSA: Via Giuseppe Ponzo 5-7
 ☎ 02 50315678 @ labanof@unimi.it - cal@unimi.it - musa@unimi.it
 🌐 www.labanof.unimi.it - www.musa.unimi.it

Civiche Raccolte Grafiche e Fotografiche



Le Civiche Raccolte Grafiche e Fotografiche comprendono tre storici istituti museali del Castello Sforzesco, quali il Civico Archivio Fotografico, la Civica Raccolta delle Stampe "Achille Bertarelli" e il Civico Gabinetto dei Disegni. Si tratta di istituti dotati di un ingente e pregevole patrimonio storico-artistico di proprietà comunale, caratterizzato dal comune supporto delle opere conservate: la carta.



Civico Archivio Fotografico

📧 c.craaifotografico@comune.milano.it
 🌐 www.archiviofotografico.milanocastello.it

Fondato nel 1933, ha un patrimonio di circa 850.000 negativi e positivi, databili dal 1840 ai giorni nostri e rappresentativi di tutte le tecniche fotografiche sperimentate tra '800 e '900. Le immagini documentano aspetti di storia sociale e del costume attraverso personaggi celebri, trasformazioni urbanistiche e reportage. Tra i fondi di maggiore importanza storica vi sono le Raccolte Luca Beltrami e Iconografica e il fondo Lamberto Vitali.



Civica Raccolta delle Stampe "Achille Bertarelli"

📧 c.craaibertarelli@comune.milano.it
 🌐 www.bertarelli.milanocastello.it

È un vasto archivio iconografico, che conserva opere dal XV secolo ad oggi. Il mecenate e collezionista milanese Achille Bertarelli (1863-1938) donò la sua collezione allo scopo di creare il primo nucleo di un gabinetto di stampe che consentisse agli studiosi di accostare al documento scritto quello iconografico. Nel tempo, la Raccolta si è arricchita di opere di grafica antica e contemporanea, artistica e pubblicitaria, trasformandosi da archivio di immagini a importante centro di valorizzazione della grafica in tutte le sue forme.

Segue >

Civiche Raccolte Grafiche e Fotografiche



Civico Gabinetto dei Disegni

📍 mc.gabinettodisegni@comune.milano.it
 🌐 gabinettodeidisegni.milanocastello.it

La raccolta, nata nel 1862, custodisce circa 30.000 opere dal XV al XX secolo e comprende esemplari di ambito lombardo, veneto e di altre scuole figurative italiane e straniere. È

accessibile a ricercatori e studiosi e a un pubblico diversificato. Gli originali sono esposti in occasione di prestiti e mostre temporanee. L'Istituto promuove attività di ricerca e divulgazione, collabora con musei italiani e internazionali, università, soggetti pubblici e privati attivi nel settore dei beni culturali.

📍 Milano Castello Sforzesco 🌐 www.milanocastello.it

Fondazione Luigi Rovati



Situata in un palazzo storico nel cuore di Milano, la Fondazione Luigi Rovati, in un percorso esteso su due piani di esposizione, accosta opere d'arte moderna e contemporanea a più di 200 reperti della collezione etrusca. Il giardino interno e il padiglione espositivo sono aperti gratuitamente al pubblico.



📍 Milano Corso Venezia, 52 📞 02 38273001
 📧 info@fondazioneluigirovati.org 🌐 www.museo.fondazioneluigirovati.org

Fondazione Pirelli HangarBicocca Spazio per l'arte contemporanea



Il Museo nasce dalla riconversione di uno stabilimento industriale in luogo dedicato alla produzione e promozione di arte contemporanea. Spazio espositivo tra i più grandi d'Europa, ospita l'installazione permanente site-specific di Anselm Kiefer, *I Sette Palazzi Celesti 2004-2015*, e presenta mostre personali di artisti italiani e internazionali.

Ogni progetto viene concepito in stretta relazione con l'architettura dell'edificio.



📍 Milano Via Chiese 2 📞 02 6611573
 📧 info@hangarbicocca.org 🌐 www.pirellihangarbicocca.org

Galleria d'Arte Moderna



Raccoglie collezioni di pittura e scultura dalla fine del '700 alla metà del '900: circa 4000 opere, di cui 500 in esposizione permanente. La prima parte del percorso presenta esemplari del Neoclassicismo, del Romanticismo, della Scapigliatura, del Realismo, fino ai dipinti del Divisionismo e del Simbolismo. La visita prosegue quindi con due importanti nuclei: le collezioni Grassi (donata nel 1958) e Vismara (donata nel 1975).



📍 Milano Via Palestro 16 📞 02 88445943
 📧 c.gam@comune.milano.it 🌐 www.gam-milano.com

Gallerie d'Italia Piazza della Scala



Inaugurate nel 2011, le Gallerie d'Italia occupano un prestigioso complesso architettonico nel cuore di Milano ed espongono opere appartenenti alle collezioni di Fondazione Cariplo e Intesa Sanpaolo.

Il percorso che si snoda nei Palazzi Anguissola e Brentani è dedicato all'arte dell'800, mentre la sezione dedicata all'arte italiana del secondo '900 è presentata nel palazzo progettato da Luca Beltrami per la Banca Commerciale Italiana agli inizi del secolo scorso.



Milano Piazza della Scala 6 ☎ 800 167619
 @ info@gallerieditalia.com 🌐 www.gallerieditalia.com

GASC - Galleria d'Arte Sacra dei Contemporanei



Inaugurata nel 1955 alla presenza del Presidente della Repubblica, supporta le attività della Casa di Redenzione Sociale, proprietaria della collezione. Espone circa 2500 opere tra pitture, mosaici, sculture, ceramiche, smalti, gessi, disegni, vetrate e grafica. Nel 1956 l'Arcivescovo di Milano Giovan Battista Montini, futuro Papa Paolo VI, visitò la Galleria e dichiarò di essersi finalmente riconciliato con l'arte moderna.



Milano Via G. Terruggia 14 ☎ 02 6470066
 @ galleria@villaclerici.it 🌐 www.villaclerici.it

La Triennale di Milano



Dal 1923 è l'istituzione italiana per l'architettura, le arti decorative e visive, il design, la moda e la produzione audiovisiva. La sua collezione permanente, arricchita di opere in deposito o comodato da enti pubblici o collezionisti privati, è stata riallestita nel 2021. Testimonia la varietà e la ricchezza del design italiano, delle innovazioni e delle sperimentazioni che lo hanno reso celebre e riconoscibile nel mondo. Ha sede nel Palazzo dell'Arte, un notevole esempio di architettura razionalista, progettato da Giovanni Muzio e inaugurato nel 1933.



Milano Viale Alemagna 6 ☎ 02 72434200 / 02 724341
 @ info@triennale.org 🌐 www.triennale.org

MIC - Museo Interattivo del Cinema



Nasce per iniziativa di Fondazione Cineteca Italiana e Regione Lombardia nel 2011, presso la Ex Manifattura Tabacchi di Milano. Accanto a pezzi storici della Cineteca, sono attivi percorsi interattivi e multimediali alla scoperta della storia del cinema e dei diversi aspetti della produzione cinematografica. La sala proiezioni da 84 posti ospita ricche rassegne ed eventi.



Milano Viale F. Testi 121 ☎ 02 87242114
 @ mic@cinetecamilano.it 🌐 www.cinetecamilano.it

Musei Archeologici



Civico Museo Archeologico

📍 Corso Magenta 15
☎ 02 88465720 / 02 88445208

Collocato nell'ex convento di San Maurizio o Monastero maggiore, fondato nell'VIII - IX secolo in un'area che conserva imponenti resti in alzato di epoca romana. Ospita sezioni dedicate a Milano romana, all'alto Medioevo, all'arte del Gandhara, nonché materiali etruschi e greci.

romana, all'alto Medioevo, all'arte del Gandhara, nonché materiali etruschi e greci.



Museo di Preistoria e Protostoria

📍 Castello Sforzesco, Piazza Castello
☎ 02 88463700 / 02 88467779
(Temporaneamente chiuso)

Il Museo, con il supporto di numerosi pannelli didattici, illustra tappa per tappa l'evoluzione del territorio, dal Neolitico fino alla colonizzazione

romana. I materiali esposti riguardano la preistoria del Nord Italia.



Museo Egizio

📍 Castello Sforzesco, Piazza Castello
☎ 02 88463700
(Temporaneamente chiuso)

Tra i reperti esposti, di grande interesse è il "Libro dei Morti" redatto per Hornefer, un papiro lungo circa 6 metri sul quale sono

scritte tutte le formule che venivano pronunciate durante i funerali per agevolare il viaggio del defunto. Ben conservati sono i sarcofagi in legno dipinto, tra i quali spicca la serie proveniente da Tebe e la mummia di un uomo vissuto 650 anni prima di Cristo.

📍 **Milano** Corso Magenta 15 ☎ 02 88465720 / 02 88445208
✉ c.museoarcheologico@comune.milano.it
🌐 www.museoarcheologicomilano.it



Museo Astronomico di Brera



Vi sono custoditi gli strumenti utilizzati dagli scienziati dell'Osservatorio Astronomico di Brera nel corso dei secoli. In un ambiente suggestivo, il visitatore può ammirare antichi telescopi, orologi solari e pendoli, strumenti di meteorologia, topografia e fisica, mappe e globi. Numerose sono le iniziative di diffusione della cultura scientifica.



📍 **Milano** Via Brera 28 ☎ 02 72320300
✉ museoastronomico.oabr@inaf.it 🌐 museoastronomico.brera.inaf.it

Museo Bagatti Valsecchi



Casa Museo in stile neorinascimentale, conserva dipinti e manufatti quattro-cinquecenteschi collezionati alla fine del XIX secolo dai fratelli Fausto e Giuseppe Bagatti Valsecchi, con l'intento di trasformare la loro casa in una dimora ispirata alle abitazioni del '500 lombardo. Conservati nel rispetto dell'allestimento ottocentesco, gli ambienti ospitano tavole di Giovanni Bellini e Bernardo Zenale collocate accanto ad arredi lignei, a manufatti in vetro o in ceramica. Ogni opera costituisce un tassello del coerente progetto Bagatti Valsecchi e contribuisce a definirne l'insieme.



📍 **Milano** Via Gesù 5 ☎ 02 76006132 / 02 76014857
✉ info@museobagattivalsecchi.org 🌐 www.museobagattivalsecchi.org

Museo dei Cappuccini



Presenta il pensiero e l'attività dei Frati Minori Cappuccini, l'ambito culturale e religioso nel quale hanno operato, inserito in ampi percorsi della tradizione e della storia di Milano. Numerose sono le opere d'arte provenienti sia dall'archivio dell'Ordine sia dalle fraternità sparse in Lombardia. La collezione permanente è affiancata da esposizioni temporanee che mostrano il servizio quotidiano fra le persone svolto dai Frati.



Milano Via Antonio Kramer 5 ☎ 02 77122580
 @ info@museodeicappuccini.it 🌐 www.museodeicappuccini.it

Museo del Duomo



Conserva ed espone le opere provenienti dalla Cattedrale, rimosse per motivi di conservazione, o dai depositi della Fabbrica del Duomo: sculture, vetrate, dipinti, arazzi, modelli in terracotta e grandi modelli architettonici che vanno dal XV al XX secolo.



Milano Piazza Duomo 14 ☎ 02 72022656
 @ museo@duomomilano.it 🌐 www.duomomilano.it

Museo del Novecento



ospita una selezione di circa 350 opere del patrimonio delle collezioni civiche del XX secolo. Il percorso espositivo si sviluppa in successione cronologica a partire dalle avanguardie internazionali di inizio secolo e con Umberto Boccioni e i maggiori esponenti del Futurismo. Si ripercorrono poi i principali movimenti e correnti dell'arte italiana del '900, con i loro protagonisti. Nel 2021 sono state riallestite le sezioni dedicate agli anni '20-'50 del secolo scorso.



Milano Via Marconi 1 ☎ 02 88444061
 @ c.museo900@comune.milano.it 🌐 www.museodelnovecento.org

MUDEC Museo delle Culture - area ex Ansaldo



Nato da un'operazione di recupero di archeologia industriale nell'area dell'ex fabbrica Ansaldo, custodisce le collezioni etno-antropologiche del Comune di Milano, composte da oltre 7000 opere d'arte, oggetti d'uso, tessuti e strumenti musicali provenienti da tutti i continenti. Completano lo spazio le sale riservate alle mostre temporanee, l'auditorium e un teatro da 300 posti, dedicato alle performance e alle arti visive. Le collezioni permanenti sono state riallestite nel 2021.



Milano Via Tortona 56 ☎ 02 54917
 @ c.museoculture@comune.milano.it - info@mudec.it 🌐 www.mudec.it

Museo del Risorgimento - Civiche Raccolte Storiche



Espongono dipinti, sculture, disegni, armi e cimeli del periodo della storia italiana compreso tra la prima campagna di Napoleone Bonaparte in Italia (1796) e l'annessione di Roma al Regno d'Italia (1870). Promuove la conoscenza della storia nazionale, al fine di incrementare lo scambio interculturale, l'interesse storico, il dibattito critico.

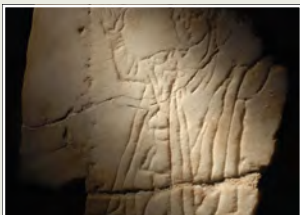


Milano Via Borgonuovo 23 ☎ 02 88464173
 📧 c.museorisorgimento@comune.milano.it 🌐 www.comune.milano.it

Museo di Sant'Eustorgio



Ha sede nell'antico convento domenicano adiacente la Basilica di Sant'Eustorgio. Si sviluppa attraverso la sala Capitolare, con tele risalenti al '500 e al '600, la Sacrestia Monumentale, con arredi lignei e una raccolta di reliquiari, e la rinascimentale Cappella Portinari, che ospita affreschi di Vincenzo Foppa e l'arca di San Pietro Martire, opera trecentesca di Giovanni di Balduccio. L'area archeologica sotterranea conserva una collezione di epigrafi e vari tipi di sepolture.

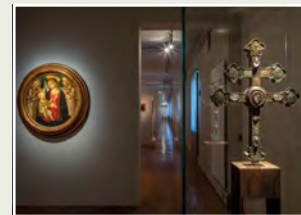


Milano Piazza Sant'Eustorgio 1-3 ☎ 02 89402671
 📧 museo@museosanteustorgio.it 🌐 www.museosanteustorgio.it

Museo Diocesano "Carlo Maria Martini"



Sorge nei Chiostris della Basilica di Sant'Eustorgio. Le collezioni comprendono circa 900 opere, di cui 500 esposte, provenienti perlopiù dalla Quadreria Arcivescovile e dal territorio della Diocesi di Milano. Ospita inoltre la collezione di Fondi Oro, dono del professor Alberto Crespi, la Collezione Marcenaro e la Collezione Sozzani. Il Museo espone anche numerose opere di artisti del ventesimo secolo, come Lucio Fontana, Francesco Messina e Luciano Minguzzi.



Milano Corso di Porta Ticinese 95 ☎ 02 89404714
 📧 segreteria@musediocesano.it 🌐 chiostrisanteustorgio.it

Museo "Louis Braille"



Presenta l'immenso patrimonio dell'Istituto dei Ciechi di Milano, costituito da centinaia di opere d'arte, con oltre 200 ritratti di benefattori, un'articolata collezione di dipinti e sculture, strumenti tiflodidattici e musicali, libri, documenti e fotografie. Molte sono state le donazioni e i lasciti di benefattori che, dalla prima metà dell'800, hanno sostenuto l'opera educativa e assistenziale dell'Istituto.



Milano Via Vivaio 7 ☎ 02 77226224
 📧 museo@istciechmilano.it 🌐 www.istciechmilano.it

Museo Mangini Bonomi



La Casa Museo Mangini Bonomi porta il segno distintivo del collezionista milanese Emilio Carlo Mangini. Oltre agli arredi, che ammobiliano i cinque piani della Casa, riunisce una vasta e variegata collezione di oggetti che raccontano la vita quotidiana, dai tempi più antichi al passato recente: carte da gioco, ventagli, armi, lucerne, calamai, bacili da barba, chiavi, giochi, arredi liturgici, lanterne magiche, reperti archeologici, cofanetti, abiti e molto altro.



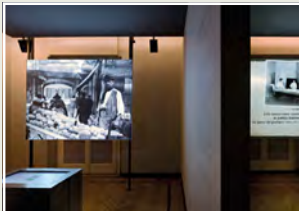
Milano Via dell'Ambrosiana 20 ☎ 02 86451455
 @ info@museomanginibonomi.it 🌐 www.museomanginibonomi.it

Museo Martinitt e Stelling



Custodisce gli archivi storici e i beni culturali di tre istituzioni cardine dell'assistenza milanese: gli orfanotrofi dei Martinitt e delle Stelling, nati nel XVI secolo, e il Pio Albergo Trivulzio, aperto nel 1771. Attraverso i documenti, esposti con una metodologia interattiva, si ripercorre la storia di persone, enti e istituzioni che, tra '800 e '900, si sono prodigati nell'offrire cure mediche, istruzione, lavoro e assistenza a quanti ne avessero bisogno.

Presso il Museo sono consultabili gli archivi storici dei tre enti, dal 1800 al 1960, e parte della biblioteca dei Martinitt, dotata di oltre 20.000 volumi.



Milano Corso Magenta 57 ☎ 02 430056522
 @ museo@pioalbergotrivulzio.it 🌐 www.museomartinittstelling.it

Museo Nazionale della Scienza e della Tecnologia "Leonardo da Vinci"



Situato in un monastero olivetano costruito agli inizi del '500, è il più grande museo tecnico-scientifico italiano. Ha come obiettivo lo sviluppo della cittadinanza scientifica, cioè la consapevolezza e il complesso di competenze utili per comprendere le implicazioni della scienza e della tecnologia nella vita quotidiana. Le attività educative promuovono il coinvolgimento attivo, l'esplorazione e la sperimentazione.



Milano Via S. Vittore 21 ☎ 02 485551
 @ info@museoscienza.it 🌐 www.museoscienza.org

Museo Poldi Pezzoli



È una delle più importanti Case Museo in Europa e custodisce raffinate collezioni artistiche del XIX secolo. Dimora aristocratica di Gian Giacomo Poldi Pezzoli (1822-1879), è la cornice di una eccezionale raccolta di dipinti italiani ed europei, in particolare del Rinascimento, e di una collezione unica di arti decorative quali armi, ceramiche, porcellane, vetri, tessuti, orologi e oreficerie.



Milano Via Alessandro Manzoni 12 ☎ 02 794889 / 02 796334
 @ info@museopoldipezzoli.org 🌐 www.museopoldipezzoli.it

Museo Popoli e Culture

Nato nel 1910, è un Museo di arte dell'Estremo Oriente e di etnografia ed espone una ricca collezione di oggetti artistici e di uso quotidiano, che provengono da diversi continenti: Asia, Africa, Oceania, America Latina. Si trova all'interno del Centro di cultura e animazione missionaria del Pontificio Istituto Missioni Estere.



Milano Via Mosè Bianchi 94 ☎ 02 43822379
 ✉ museo@pimemilano.com 🌐 www.museopopolieculture.it

Museo Regionale della Psichiatria

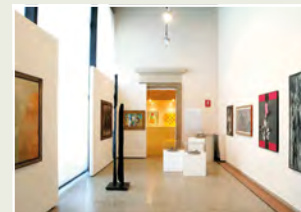
Nato nell'ex Ospedale Psichiatrico Paolo Pini, si compone di due sezioni. Il MAPP, Museo d'arte contemporanea *en plein air*, accoglie le opere permanenti di 140 artisti italiani e stranieri di fama nazionale e internazionale e una collezione di lavori realizzati a quattro mani da artisti e pazienti. Nella Sezione Storico-Clinica sono conservati il materiale grafico (disegni su carta, collage, sculture) prodotto dai pazienti dell'Atelier storico, istituito nel 1981 e condotto dall'educatrice Vittoria Bianchini, e l'Archivio storico, costituito da 60.000 cartelle cliniche.



Milano Via Ippocrate 45 ☎ 02 64445326 / 02 64445392
 ✉ segreteria@mapp-arca.it 🌐 www.mapp-arca.it

Museo Società per le Belle Arti ed Esposizione Permanente

Storica istituzione del panorama artistico milanese e italiano, ha sede nel Palazzo progettato in stile neoclassico dall'architetto Luca Beltrami. Da oltre un secolo svolge attività di promozione e diffusione culturale, realizzando mostre monografiche e tematiche e rassegne storiche. Possiede una collezione di oltre 300 opere di alcuni dei maggiori artisti italiani dell'800 e del '900.



Milano Via Filippo Turati 34 ☎ 02 6551445
 ✉ info@lapermanente.it 🌐 www.lapermanente.it

Museo Teatrale alla Scala

Il Museo prende origine dalla collezione di oggetti legati al mondo del teatro appartenuta all'antiquario Jules Sambon e da lui messa all'asta nel 1911. Nelle sue sale si possono ammirare, per citare solo alcuni cimeli, ceramiche e porcellane di celebri maschere della Commedia dell'Arte, i ritratti dei compositori Rossini, Bellini, Donizetti e il manifesto originale del Nabucco di Verdi. La Biblioteca contiene più di 150.000 volumi e trenta manoscritti di opere complete, fra cui la Messa da Requiem di Verdi.

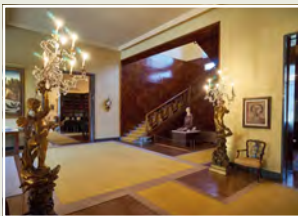


Milano Via Filodrammatici 2 ☎ 02 88797473
 ✉ museoscala@fondazionealascala.it 🌐 www.museoscala.org

Museo Villa Necchi Campiglio



Donata al FAI da Gigina Necchi Campiglio e Nedda Necchi, la Villa conserva i suoi arredi originali e custodisce due importanti raccolte, le collezioni Alighiero ed Emilietta de Micheli (arredi, oggetti d'arte e tessuti del XVIII secolo) e Claudia Gian Ferrari (dipinti e sculture del XX secolo). Gli interni restituiscono l'atmosfera di vivace mondanità dell'alta borghesia milanese degli anni '30. Il giardino comprende un campo da tennis e una piscina.



Milano Via Mozart 14 ☎ 02 76340121
 📧 fainecchi@fondoambiente.it 🌐 www.fondoambiente.it - www.casemuseo.it

Orto Botanico Città Studi



Di proprietà dell'Università degli Studi di Milano, l'Orto si estende su un'area di 25.000 metri quadrati che accoglie numerose specie di piante, sia autoctone sia esotiche. Le tre serre sono strutture all'avanguardia dedicate alla ricerca, con reparti a controllo climatico automatizzato, pensati per il contenimento fisico/biologico e per il mantenimento in purezza delle specie vegetali. L'Orto è stato concepito sia per il sostegno alla ricerca e alla didattica sia per avvicinare il vasto pubblico alla conoscenza delle specie vegetali.



Milano Via Golgi 18 ☎ 02 50320888 / 331 6191217
 📧 ortobotanicocittastudi@unimi.it - orto.didattica@unimi.it
 🌐 www.ortobotanici.unimi.it

Orto Botanico di Brera



Istituito nel 1774 e annesso all'Università degli Studi di Milano nel 1935, è stato oggetto di un attento restauro che ha riportato in evidenza il disegno originale, caratterizzato da due vasche ellittiche e dall'arboreto. Fitte aiuole ospitano le specie medicinali di varie famiglie, a testimonianza del ruolo di alta formazione in medicina e farmacia che l'Orto ha avuto nella sua storia. Altre aiuole sono dedicate a piante tematiche o di uso preminente o di ambienti specifici. Tra le alberature spiccano i patriarchi dell'Orto: due Ginkgo biloba di due secoli e mezzo di vita. Si realizzano visite guidate, laboratori, mostre ed eventi.



Milano Via Brera 28 ☎ 02 50314683
 📧 ortobotanicodibrera@unimi.it 🌐 www.ortobotanici.unimi.it

Palazzo Morando | Costume Moda Immagine



Di fondazione tardo-cinquecentesca, Palazzo Morando, dimora nobiliare nel cuore di Milano, è sede di un museo dedicato alla Città, comprendente dipinti, arredi e diversi oggetti d'arte decorativa, e accoglie nelle sue sale la civica collezione di costumi e accessori di moda. Periodicamente, viene esposta a rotazione una selezione di abiti e accessori, dal XVII al XXI secolo, attraverso mostre temporanee.

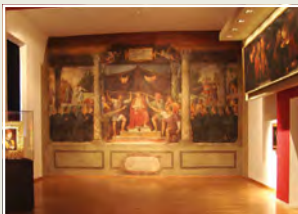


Milano Via Sant'Andrea 6 ☎ 02 88465735
 📧 c.palazzomorando@comune.milano.it
 🌐 www.costumemodaimmagine.mi.it

Pinacoteca Ambrosiana



Nata per volontà di Federico Borromeo, che voleva potesse essere di sussidio e di modello a una futura Accademia di belle arti, per favorire la formazione e l'educazione del gusto estetico in conformità ai canoni del Concilio di Trento. Conserva capolavori come il *Ritratto di musico* di Leonardo da Vinci, la *Canestra di frutta* del Caravaggio, la *Madonna del Padiglione* di Botticelli e il *Codice Atlantico* di Leonardo da Vinci, composto di circa 1750 disegni.



Milano Piazza Pio XI 2 ☎ 02 806921
 📧 contatti@ambrosiana.it 🌐 www.ambrosiana.it

Polo dei Musei Scientifici



Museo di Storia Naturale ▲

Aperto al pubblico nel settembre 1844, è il più antico museo civico milanese. Possiede 23 sale e ha la più grande esposizione di diorami d'Italia. Presenta sezioni di mineralogia (riallestita nel 2021), paleontologia, storia naturale dell'uomo, entomologia, malacologia e zoologia.



Milano Corso Venezia 55 ☎ 02 88463337
 📧 C.MuseiScientifici@comune.milano.it
 🌐 www.museodistorianaturalemilano.it

Polo dei Musei Scientifici

Planetario Civico "Ulrico Hoepli"

Il planetario è uno strumento che proietta le immagini degli astri e i loro movimenti nel cielo; quello Civico "Ulrico Hoepli" è il più grande d'Italia. Le attività offerte consistono in osservazioni guidate della volta celeste, sia per bambini sia per adulti, nelle quali si utilizzano le tecniche narrative del teatro, per far avvicinare tutti all'astronomia in modo divertente. Un sistema di proiezione multimediale emette immagini e animazioni su due zone opposte della cupola.



Milano Corso Venezia 57 ☎ 02 88463340
 📧 c.planetario@comune.milano.it
 🌐 www.comune.milano.it/planetario - www.lofficina.eu

Acquario e Civica Stazione Idrobiologica di Milano ▲

L'esposizione segue il percorso dell'acqua dalle sorgenti alpine fino alle profondità marine. Le numerose vasche d'acqua dolce e salata contengono oltre 50 specie animali provenienti da diversi habitat e offrono una visione dettagliata degli ambienti acquatici italiani. Le decorazioni esterne dell'edificio, in stile liberty, raffigurano animali e piante acquatiche, a corredo di quanto mostrato nelle vasche.



Milano Viale Gadio 2 ☎ 02 88465750
 📧 c.acquario@comune.milano.it 🌐 www.acquariodimilano.it

Raccolte Artistiche del Castello

Museo che si articola in diverse sezioni, collocate tutte presso il Castello Sforzesco. Offre un'ampia panoramica di manufatti artistici, tra i quali spiccano alcuni capolavori conosciuti a livello internazionale. Conserva un ingente numero di reperti a disposizione di studiosi per le proprie ricerche. Si rivolge ad un pubblico molto eterogeneo, che va dal turista alla scolarecca e allo studioso. Comprende:



Museo degli Strumenti Musicali

📞 02 88463731
🌐 strumentimusicali.milanocastello.it

La raccolta, che trae origine dalla collezione del maestro Natale Gallini (1963), offre un ampio panorama degli strumenti musicali dal XVI al XX sec.: manufatti della liuteria

cremonese e milanese, tra cui la viola di Giovanni Grancino originaria del '600, e opere uniche, come il doppio virginale del fiammingo Ioannes Ruckers (1600 circa). Conserva le apparecchiature dello Studio di Fonologia della Rai di Milano, dove Luigi Nono, John Cage e Henri Pousseur, tra gli altri, scrissero numerosi brani di musica elettronica.



Raccolte d'Arte Applicata

📞 02 88463731

Offre eccezionali manufatti che documentano il lavoro di intagliatori, ceramisti, scultori, argentieri, orafi, armaioli, arazzieri e tessitori (XI-XVIII sec.). Alla collezione di ceramiche e maioliche

rinascimentali di Faenza, Urbino e Pesaro, si affiancano le produzioni lombarde settecentesche di Felice Clerici e Pasquale Rubati e le straordinarie porcellane di Meissen. La sezione "Dagli Sforza al Design" illustra sei secoli di storia del mobile.



Museo d'Arte Antica

📞 02 88463700 🌐 arteantica.milanocastello.it

La ricca raccolta di sculture conserva opere di età tardoantica, medievale e rinascimentale legate alla storia della città e della regione, provenienti da scavi archeologici o da chiese ed

edifici non più esistenti, oppure acquisite nel corso del tempo, mentre la

Raccolte Artistiche del Castello

Pinacoteca, costituita da circa 1500 opere, offre un itinerario che muove dall'arte tardoantica lombarda fino a Canaletto. Il percorso è integrato dalla sala dedicata alla *Pietà Rondanini* di Michelangelo, dal 2015 nel sobrio e suggestivo allestimento dell'architetto Michele De Lucchi, e dalla *Sala delle Asse*, dove i restauri hanno restituito la corretta leggibilità della decorazione originale di Leonardo da Vinci.



Gabinetto Numismatico e Medagliere

📞 02 88463755 🌐 medagliere.milanocastello.it

Raccoglie numerosissime monete e medaglie.

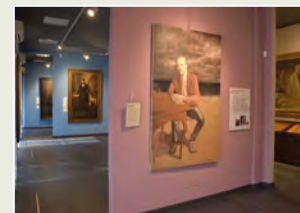
Una selezione di pezzi è esposta all'interno del percorso della Pinacoteca. L'intera collezione è visionabile su appuntamento.

📍 **Milano** Castello Sforzesco, Piazza Castello 📞 02 88463700
📧 c.museiartistici@comune.milano.it 🌐 www.milanocastello.it

Raccolte dell'Ospedale Maggiore di Milano I Tesori della Ca' Granda



La sede delle Raccolte è collocata nell'edificio che ospita anche gli uffici amministrativi dell'Ospedale Maggiore, nell'ala dell'antica Ca' Granda, edificata con le eredità Carcano (1637) e Macchi (1805). Alle raccolte d'arte, che espongono dipinti, sculture, arredi e medaglie, si affiancano le raccolte scientifiche, con collezioni di strumenti medico-chirurgici, suppellettili dell'antica farmacia, collezioni anatomiche. Celebre è la Quadreria dei ritratti dei benefattori. Di notevole ampiezza e complessità sono anche la fototeca, l'archivio e la biblioteca.



📍 **Milano** Via Francesco Sforza 28 📞 02 55036626
📧 archivio@policlinico.mi.it 🌐 www.policlinico.mi.it/beniculturali

Museo della Fondazione “Dario Mellone”



Dario Mellone (1929 - 2000), per oltre trent'anni illustratore al Corriere della Sera, ha creato cicli sorprendenti di opere che raccontano la difficile vicenda dell'umanità nell'epoca del predominio tecnico e meccanico. Dal 2013 una selezione delle più significative opere dell'artista è esposta nella suggestiva cornice della Villa Rescalli Villoresi, edificata nel '600.

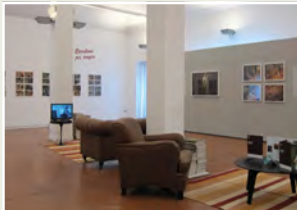


Busto Garolfo Via Vincenzo Monti 5 ☎ 02 76023005
 ✉ vfvcons@tin.it 🌐 www.fondazionedariomellone.it

Museo di Fotografia Contemporanea



Unico museo pubblico in Italia interamente dedicato alla fotografia contemporanea. Possiede 2 milioni di fotografie, dal dopoguerra ad oggi, di oltre 600 autori. Particolare cura viene riservata al rapporto tra fotografia e altre discipline espressive e alla sperimentazione di nuove forme di dialogo con il pubblico.



Cinisello Balsamo Villa Ghirlanda, Via Frova 10 ☎ 02 66056621
 ✉ info@mufoco.org 🌐 www.mufoco.org

Museo Civico “Il Ninfeo di Lainate”



Villa ideata dal Conte Pirro I Visconti Borromeo, che nel 1585 realizzò i giardini e il suggestivo Ninfeo, costituito da stanze decorate a mosaico di ciottoli dipinti a tempera e da ambienti a grotta, in cui si possono ammirare spettacolari giochi d'acqua. Offre ai visitatori sale affrescate, giardini all'italiana, le fontane di Galatea e del Nettuno, risalenti al '700, e il parco, con 56 specie diverse di alberi.



Lainate Villa Litta, Largo Vittorio Veneto 12 ☎ 02 9374282
 ✉ cultura@comune.lainate.mi.it 🌐 www.villalittalainate.it

Museo Civico “Guido Sutermeister”



Nato come museo polivalente, ha assunto nel tempo una vocazione prevalentemente archeologica e conserva reperti provenienti non solo dal territorio, ma anche dalla Magna Grecia e dall'Etruria. Le raccolte sono in gran parte il risultato delle ricerche condotte dall'ingegner Guido Sutermeister tra il 1925 e il 1964, arricchite da donazioni e rinvenimenti più recenti. L'edificio, costruito nel 1928 grazie all'iniziativa di Sutermeister, riprende architettonicamente la pianta della dimora quattrocentesca della nobile famiglia milanese dei Lampugnani, abbattuta agli inizi del '900.

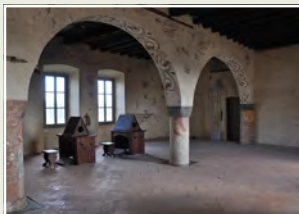


Legnano Corso Giuseppe Garibaldi 225 ☎ 0331 543005
 ✉ museocivico@legnano.org 🌐 www.cultura.legnano.org/musei/

Museo dell'Abbazia



Nato per valorizzare gli ambienti del complesso monastico, il Museo ha come obiettivo lo studio e la valorizzazione del monachesimo cistercense, compresi gli aspetti relativi all'architettura, all'arte, alla miniatura e alla trasformazione del territorio. Nell'antico dormitorio sono esposti beni artistici provenienti da cappelle e oratori presenti nelle antiche grange dell'Abbazia, divenute, a partire dal '500, proprietà dell'Ospedale Maggiore di Milano: sculture lignee realizzate in area lombarda tra XVII e XVIII secolo, arredi liturgici e suppellettili ecclesiastiche. Completa il percorso di visita il **Civico Museo "Angelo Comolli"**, in cui cartoni, bozzetti, dipinti, mobili e fotografie riassumono la vasta e curiosa personalità dell'artista (1863 – 1949).



📍 **Morimondo** Piazza Municipio 6 📞 02 94961919
✉️ fondazione@abbaziamorimondo.it 🌐 www.abbaziamorimondo.it

MONZA BRIANZA



Musei Civici Monza - Casa degli Umiliati



Istituiti nel 1935 intorno a un nucleo collezionistico pervenuto al Comune di Monza nel 1923, dal lascito Galbesi Segrè. Si segnalano dipinti e sculture dei maestri monzesi della seconda metà dell'800, tra i quali Mosè Bianchi, e di altri nomi dell'arte italiana: Marino Marini, Giuseppe Grandi, Anselmo Bucci, Arturo Martini e Francesco Hayez. Un rilevante patrimonio di stampe antiche e moderne costituisce il Gabinetto delle Stampe.



Monza Casa degli Umiliati, Via Teodolinda 4 ☎ 039 2307126
 @ info@museivicimonza.it 🌐 www.museivicimonza.it

Museo e Tesoro del Duomo di Monza



Frutto della perizia di generazioni di artisti e della generosità di devoti committenti, la collezione di rare reliquie e preziosi oggetti d'arte custodita nel Museo permette di seguire con puntualità le vicende della Basilica di San Giovanni Battista, dalla sua fondazione fino ai nostri giorni.



Monza Via Canonica 4 ☎ 039 326383
 @ info@museoduomomonza.it 🌐 www.museoduomomonza.it

Museo Civico "Carlo Verri"



Fondato nel 1977 e dedicato alla storia e alla cultura di Biassono e della Brianza. Dal 1994 è intitolato a Carlo Verri, fratello dei più noti Pietro e Alessandro, che visse a Biassono, dove si dedicò alla politica e allo sviluppo di nuove tecniche agrarie. Il percorso museale è diviso in quattro sezioni: Archeologia, Numismatica, Etnografia e la sezione "Segno, scrittura e stampa", in una sala contigua alla biblioteca comunale.

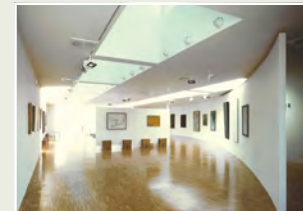


Biassono Via San Martino, Cascina Cossa ☎ 039 2201077
 @ info@museobiassono.it 🌐 www.museobiassono.it

Civica Galleria d'Arte Contemporanea



La Civica Galleria d'Arte Contemporanea di Lissone ospita un'importante raccolta di opere che documentano la stagione dell'informale e della Pop Art in Europa, con alcune significative testimonianze della figurazione e dell'astrazione del secondo '900. Il nucleo centrale della collezione permanente comprende lavori di Tàpies, Vedova, Schifano, Dufréne, Dorazio, Appel, Reggiani, Birolli, Morlotti, Scanavino, Moreni, Adami, Werner e molti altri.

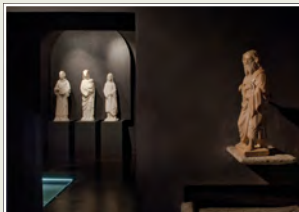


Lissone Viale Elisa Ancona 6 ☎ 039 2145174
 @ museo@comune.lissone.mb.it 🌐 www.comune.lissone.mb.it

MUST - Museo del Territorio Vimercatese



Aperto dal 2010, ha sede nella storica Villa Sottocasa. Racconta le vicende del territorio vimercatese, a partire dalle più antiche civiltà che lo hanno abitato, fino a giungere alla società contemporanea. Il percorso espositivo è distribuito in 14 sale su due piani: il piano terra è ordinato cronologicamente dall'età romana fino al XIX secolo, il primo piano segue un ordinamento tematico concentrato sulla storia contemporanea.



 **Vimercate** Via Vittorio Emanuele II 53  039 6659488
 info@museomust.it  www.museomust.it

PAVIA



Musei Civici



Il **Castello Visconteo** fu costruito da Galeazzo Il Visconti tra il 1360 e il 1365 e dal secondo dopoguerra è sede dei Musei Civici. Le sale, che conservano preziosi affreschi di età viscontea e sforzesca, ospitano sezioni espositive permanenti, distribuite su tre livelli, con collezioni che si estendono dall'archeologia all'arte contemporanea.



La **Sezione Archeologica e Altomedievale** espone resti di necropoli del territorio e relativi oggetti, la collezione egizia, quella di vetri antichi, i pezzi di oreficeria longobarda, i plutei di Santa Maria Teodote, la sedia *picatilis*.



Quella di **scultura romanica e rinascimentale** conserva i resti delle antiche cattedrali di Pavia, straordinari mosaici pavimentali del XII secolo, e include l'affresco proveniente dal catino absidale di Sant'Agata al Monte.



Al secondo piano, la **Pinacoteca Malaspina**, parzialmente riallestita nel 2022, comprende dipinti che vanno dal XIV al XVI secolo, tra cui capolavori di Gentile da Fabriano, Antonello da Messina, Giovanni Bellini, Vincenzo Foppa, Ambrogio Bergognone e altri, e prosegue con la Pinacoteca del '600 e '700.



Nella torre sud-est trova collocazione il **modello ligneo del Duomo di Pavia**, uno dei più grandiosi esemplari superstiti di età rinascimentale. La sala è stata completamente riallestita (2021) e dotata di un'area per bambini.

Musei Civici



La **Sala del collezionista** è dedicata al marchese Luigi Malaspina, personaggio fondatore delle collezioni civiche, ed espone a rotazione anche una selezione della collezione di stampe, accanto a una sala multimediale dedicata alla Battaglia di Pavia e alla Biblioteca visconteo-sforzesca.



Al terzo piano si trova il **Museo del Risorgimento**, che comprende cimeli, oggetti, memorie, divise, risalenti alla fine del '700 e fino alla fine dell'800, e una sala dedicata alla Prima Guerra Mondiale.



La **Gipsoteca e sezione di scultura moderna** espone statue in gesso, copie da celebri statue classiche e opere originali di maestri come Medardo Rosso, Giovanni Spertini, Filippo Tallone.



La **Quadreria dell'Ottocento** include capolavori di Francesco Hayez, Federico Faruffini, Pasquale Massarra, proseguendo con la Civica Scuola di Pittura, la Collezione Morone, che comprende opere di Zandotmeneghi, De Nittis, Boldini, e la sezione Paesaggi del Novecento.



La **sezione '900/00** (2018) accoglie opere realizzate tra il 1920 e il 2018. Tra queste, l'importante donazione delle sculture di Ernesto Ornati, le opere premiate nei vari concorsi artistici organizzati in città per promuovere l'arte contemporanea (Premio Bottigella, 1959; Premio PromoArt Giovane arte europea, 2001-2005),

oltre alle opere donate dagli artisti (es. Dario Fo, Silvia Manazza, Gunter Pusch, Sergio Alberti).

📍 Pavia Viale XI Febbraio 35 ☎ 0382 399770
 @ museicivici@comune.pv.it 🌐 museicivici.comune.pv.it

Sistema Museale di Ateneo



È la struttura organizzativa che coordina tutte le attività delle sezioni museali e delle collezioni afferenti. Comprende:

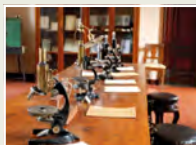


Museo di Chimica

📍 Viale Taramelli 16 📞 0382 987867
 📧 infomusei@unipv.it
 🌐 musei.unipv.eu

Espone strumenti di analisi, vetreria, reagenti e materiale di documentazione. Altri oggetti di interesse museale sono conservati presso il

Centro Grandi Strumenti, in particolare reperti che testimoniano l'evoluzione storica delle colonne gascromatografiche, piccole parti di strumentazione riguardanti la gascromatografia e la spettrometria di massa.



Museo Camillo Golgi

📍 Piazza Botta 10 📞 0382 986491
 📧 museo.golgi@unipv.it
 🌐 museocamillogolgi.unipv.eu

Collezione legata all'attività di Camillo Golgi, premio Nobel per la Medicina nel 1906. Sotto la sua guida e grazie ai suoi collaboratori e successori,

l'Istituto di Patologia generale - oggi Museo Golgi - divenne, tra gli ultimi decenni dell'800 e i primi del '900, un centro di collisione creativa di fama internazionale. Del laboratorio di Golgi si conservano strumenti, coloranti e reagenti, alcuni vetrini e un certo numero di tavole didattiche.



Museo di Fisica

📍 Via Bassi 6 📞 0382 987687
 📧 infomusei@unipv.it
 🌐 musei.unipv.eu

Espone numerose apparecchiature, le più antiche delle quali risalgono ai primi anni del XX secolo, vari strumenti di misura, in gran parte di

elettricità, ma anche di pneumatica, termologia e meccanica. Altri apparati sono riferibili ai due grandi filoni di ricerca, spettroscopia e risonanza magnetica nucleare. Custodisce infine un certo numero di apparecchiature che venivano utilizzate per dimostrazioni in aula.

Sistema Museale di Ateneo



Kosmos - Museo di storia naturale

📍 Piazza Botta 9
 📞 0382 986308 (uffici) / 0382 986220 (biglietteria)
 📧 info.kosmos@unipv.it
 🌐 museokosmos.eu

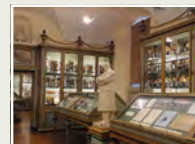
Le collezioni vantano un'unicità storica e scientifica di altissimo valore. È uno dei primi musei di storia naturale sorti in Europa e annovera esemplari di pregio storico ancora in ottimo stato di conservazione. Ospitato presso Palazzo Botta Adorno, dal 2019 presenta una veste completamente rinnovata e interattiva, con circa 500 reperti affiancati da giochi multimediali, video, postazioni per bambini e molto altro.



Museo di Archeologia

📍 Corso Strada Nuova 65
 📞 0382 984199-4896-4726
 📧 museo.archeologia@unipv.it
 🌐 archeologia.unipv.eu

Fondato nel 1819 da Pietro Vittorio Aldini con funzioni eminentemente didattiche. Ospita reperti che vanno dalla preistoria al tardo antico, con una piccola sezione egizia: sculture, capitelli, vasellame domestico, oggetti fittili, monete, iscrizioni, ma anche falsi e pseudo antichi, che furono acquistati con l'intento di favorire il confronto di tecniche, tematiche, gusto e stile.



Museo per la storia dell'Università

📍 Corso Strada Nuova 65
 📞 0382 984707
 📧 museo.storico@unipv.it
 🌐 musei.unipv.eu/msu

Inaugurato nel 1936, conserva reperti che testimoniano la storia dell'Ateneo, dalle sue origini medievali. I nuclei originali risalgono all'epoca delle riforme di Maria Teresa d'Austria (seconda metà del XVIII sec.). Comprende la sezione di Fisica, formatasi intorno agli strumenti del laboratorio di Alessandro Volta, e quella di Medicina, erede delle collezioni anatomiche che Antonio Scarpa aveva organizzato nei locali che attualmente ospitano il Museo.

Segue >

Sistema Museale di Ateneo



Museo della tecnica elettrica

📍 Via Ferrata ☎ 0382 984104
 📧 prenotazioniimte@unipv.it
 🌐 museotecnica.unipv.eu

Istituito nel 2000 grazie a un accordo di programma tra Università di Pavia, Regione Lombardia, Provincia e Comune di Pavia, il Museo fu inaugurato nel 2007. Presenta il patrimonio storico della tecnica elettrica e il suo impatto su tutti gli aspetti della vita quotidiana, dalle origini ai giorni nostri. Rappresenta un omaggio permanente ad Alessandro Volta, inventore della pila elettrica e già professore presso la stessa Università.



Museo di Mineralogia

📍 Via Ferrata ☎ 0382 985873
 📧 infomusei@unipv.it
 🌐 musei.unipv.it/Mineralogia

Le sue origini risalgono alla fine del XVIII secolo. Comprende una collezione generale sistematica e una regionale. Sono inoltre esposte: la "Collezione Angelo Bianchi", che comprende minerali della Val Devero raccolti agli inizi degli anni '20 del '900, la "Collezione di Meteoriti", tra cui una meteorite caduta nel 1794 nei pressi di Siena, raccolta da Lazzaro Spallanzani, e la "Collezione di diaspri siberiani", donata dal Duca Melzi D'Eril nel 1802.



Orto Botanico

📍 Via Sant'Epifanio 14 ☎ 0382 984848
 📧 orto.botanico@unipv.it
 🌐 ortobotanico.unipv.eu

Nasce nel 1773 a sostegno dell'insegnamento della botanica e fa parte della Rete degli Orti Botanici della Lombardia. Comprende: un edificio dipartimentale, le serre tropicali (piante da Africa e America) e le serre Scopoliene, progettate dal Piermarini nel 1776 (piante succulente e Cycadaceae); include infine una collezione di piante officinali, una di piante nemorali, un roseto e la Riserva Naturale Integrale "Bosco Siro Negri".

📍 Pavia Strada Nuova 65 ☎ 0382 984712
 📧 infomusei@unipv.it 🌐 musei.unipv.eu

Civico Museo Archeologico di Casteggio e dell'Oltrepò Pavese



Nasce nel 1974, grazie al Comune e ad un gruppo di appassionati locali. Espone reperti provenienti dagli scavi condotti a Casteggio e nell'Oltrepò Pavese, che ricostruiscono la storia del territorio, dal Neolitico al Medioevo. Si caratterizza per un'intensa attività divulgativa, educativa e formativa: laboratori didattici per scuole e famiglie (scavo simulato, pittura rupestre, gioielli, ceramica, mosaico) e corsi di aggiornamento per docenti.



📍 Casteggio Via Circonvallazione Cantù 62 ☎ 0383 83941
 📧 info@museocasteggio.it 🌐 www.museocasteggio.it

Museo Archeologico Lomellino



Espone materiali archeologici provenienti dalla Lomellina datati dal Mesolitico Recente (ca. 7000-5500 a.C.) alla prima età romana imperiale (II-III sec. d.C.). Dispone di una biblioteca e videoteca; propone conferenze, mostre, pubblicazioni scientifiche e divulgative, viaggi culturali, laboratori per le scuole; collabora con gli organi di tutela archeologica del territorio e realizza progetti di ricerca.



📍 Gambolò Castello Litta-Beccaria, Piazza Castello
 ☎ 349 8929645 📧 museoarcheologicolomellino@gmail.com
 🌐 museoarcheologicogambolo.altervista.org

Museo d'Arte e Tradizione Contadina



Nato dalla tradizione di esporre strumenti del lavoro contadino e vecchie macchine agricole nella sagra locale, dal 1993 è divenuto esposizione permanente. Il nuovo allestimento (2018) si è concentrato sulla coltivazione del riso e propone un viaggio alla scoperta del lavoro della terra lomellina, attraverso tecniche di coltura, attrezzi e strumenti dimenticati. Le sezioni multimediali offrono filmati di repertorio, foto d'epoca, testimonianze dei canti delle mondine e del dialetto locale.



Olevano di Lomellina Via Cesare Battisti 11 ☎ 0384 51015 / 0384 51185
 ✉ museocontadino@comuneolevanolomellina.it
 🌐 www.comuneolevanolomellina.it

Museo Contadino della Bassa Pavese



L'esposizione rappresenta il modo di vita e di lavoro sino al decennio successivo alla fine della Seconda Guerra mondiale. L'approccio è giocato sull'impatto visivo degli attrezzi, ma sono presenti anche approfondimenti, tramite la presentazione di documenti dell'epoca. Per le generazioni adulte diventa spazio della memoria vissuta: ciò attira la loro attenzione e li induce a spiegare il funzionamento degli attrezzi e a dialogare con i più giovani.



Santa Cristina e Bissone Piazza XXV Aprile ☎ 0382 70121
 ✉ museocontadino@comune.santacristinaebissone.pv.it
 🌐 museo.comune.santacristinaebissone.pv.it

Museo Civico della Fisarmonica "Mariano Dallapè"



Inaugurato nel 1999, espone fisarmoniche, attrezzi e documenti, per testimoniare la genesi dello strumento musicale e le vicende delle 44 fabbriche esistite complessivamente in città dal 1876. Il percorso museale è dedicato al contesto storico in cui si formò l'industria locale della fisarmonica; una sezione analizza i componenti costituenti la scatola sonora, la descrizione tecnica e le peculiarità musicali; infine sono esposti, in ordine cronologico, modelli prodotti a Stradella.



Stradella Via Montebello 2 ☎ 0385 42069
 ✉ cultura@comune.stradella.pv.it 🌐 www.comune.stradella.pv.it

Museo Civico Naturalistico "Ferruccio Lombardi"



Nasce come Museo del Po alla fine degli anni '70 del '900, a fronte di vari rinvenimenti di ossa fossilizzate di animali preistorici, di fossili vegetali, di antichi resti umani e di insediamenti lungo le sponde del fiume. L'obbiettivo è rappresentare l'ambiente naturalistico di tutto l'Oltrepò. Il percorso comprende i settori di Geologia, Paleontologia, Paleontologia, l'esposizione di Autotrofi ed Eterotrofi, temi di Ecologia e di Ambiente. Particolare attenzione è dedicata al ciclo di vita delle api e al baco da seta.



Stradella Via Montebello 2 ☎ 0385 42069
 ✉ cultura@comune.stradella.pv.it 🌐 www.comune.stradella.pv.it

Musei Civici “Luigi Barni”



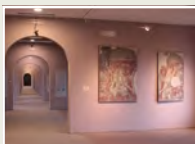
Comprendono tre sezioni, due delle quali hanno sede presso il Castello Sforzesco:



Museo della Calzatura “Pietro Bertolini”

🌐 www.museocalzaturavigevano.it

Presenta una collezione di calzature storiche affiancate dalle realizzazioni moderne dei più importanti stilisti italiani e stranieri, con particolare attenzione alla nascita e alla storia del tacco a spillo.



Pinacoteca Civica “Casimiro Ottone”

🌐 www.comune.vigevano.pv.it

Il nucleo principale delle collezioni è costituito da opere ottocentesche di carattere locale, con alcuni lavori di grandi maestri come Antonio Fontanesi, Eleuterio Pagliano e Pompeo Mariani. Comprende anche una cospicua collezione di gessi.



Museo dell'Imprenditoria Vigevanese

📍 Via Merula 40 📞 0381 692303

📧 infoarchivio@comune.vigevano.pv.it

🌐 www.museoimprenditoriavigevanese.rcvigevanomortara.info

Ospitato negli spazi di Palazzo Merula, presenta documenti, reperti e testimonianze

dell'evoluzione manifatturiera e industriale del comprensorio vigevanese, con particolare riguardo alle testimonianze della produzione tessile e calzaturiera.

📍 **Vigevano** Castello Sforzesco, Piazza Ducale 20
 📞 0381 691636 📧 museicivici@comune.vigevano.pv.it
 🌐 www.comune.vigevano.pv.it

Museo del Tesoro del Duomo di Vigevano

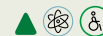


Riallestito e ampliato nel 2019, il nucleo principale proviene dalla donazione effettuata da Francesco II Sforza, figlio di Ludovico il Moro, alla nuova Diocesi di Vigevano. Nel 1530 Francesco II ottiene da papa Clemente VII che Vigevano assurga alla dignità di Diocesi e manda al suo primo vescovo, Galeazzo Petra, una prestigiosa donazione, di cui oggi rimangono solo alcuni pezzi, i più preziosi. A questi si sono aggiunti nel corso dei secoli lasciti di vescovi e fedeli.



📍 **Vigevano** Piazza Sant'Ambrogio 14 📞 371 3417572 / 0381 690727
 📧 info.mtdvigevano@gmail.com 🌐 mtdvigevano.tourmake.me

Civico Museo di Scienze Naturali “Giuseppe Orlandi”



Nato nel 1971 grazie a un gruppo di volontari, agli inizi degli anni '80 diviene Civico. Il Museo acquisisce, conserva, ordina ed espone i beni attinenti al territorio dell'Oltrepò Pavese e svolge attività di ricerca. La sezione più antica è quella di Paleontologia, che comprende una parte introduttiva e una con campioni provenienti dal territorio. Segue quella di Mineralogia e in anni più recenti è stata aggiunta anche una ricca sezione zoologica.



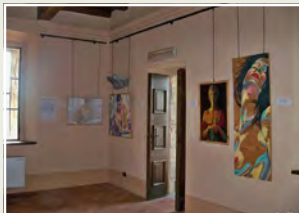
📍 **Voghera** Via Gramsci 1 📞 0383 336525-26
 📧 museoscienze@comune.voghera.pv.it
 🌐 www.comune.voghera.pv.it

Museo di Arte Contemporanea "Giuseppe e Titina Dal Verme"



Dal 2003 espone opere dell'arte italiana dalla seconda metà del XX secolo a oggi, oltre a quadri più antichi, dipinti dal Conte Giuseppe dal Verme, proprietario del Castello che fu donato alla cittadinanza dagli eredi nel 1975.

Gli artisti che hanno allestito mostre al Castello dal Verme hanno lasciato al Comune alcune loro opere, che costituiscono il nucleo originario della collezione, in continua crescita.



[Zavattarello](#) Castello dal Verme, Via Carlo Dal Verme 4 ☎ 0383 589132
✉ castello@zavattarello.org 🌐 www.castellodalverme.com

SONDRIO



MVSA - Museo Valtellinese di Storia e Arte



Ha sede nel Palazzo Sassi de' Lavizzari, risalente al XVI secolo, con interventi nel XVIII secolo. Al primo piano si trova la "stüa", stanza tipica dell'area alpina, completamente rivestita in legno. Fondato nel 1947, nel 1961 viene aggiunta la sezione del **Museo Diocesano di Arte Sacra**. Il percorso si sviluppa dalla sezione archeologica fino all'arte del XX secolo. La collezione più importante è quella dei pittori Ligari, con materiali appartenuti a Pietro Ligari e alla sua famiglia.



📍 **Sondrio** Via Maurizio Quadrio 27 ☎ 0342 526553
 ✉ museo@comune.sondrio.it - museoreception@comune.sondrio.it
 🌐 www.visitasondrio.it

MUVIS - Museo della Via Spluga e della Val San Giacomo



Istituito sulla base di un legato dell'Abate Foppoli (1786), che cedeva i suoi beni, tra i quali il *Palazz* (oggi sede del Museo) al Consorzio delle Frazioni Corti-Acero di Campodolcino, per scopi di pubblica utilità. Testimonianze e preserva la memoria storica e civile del territorio dei comuni della Val San Giacomo (oggi conosciuta come Valle Spluga) e della Via Spluga, attraverso oggetti e documenti naturalistici, antropici, storico-artistici.

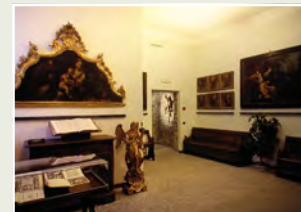


📍 **Campodolcino** Fraz. Corti, Piazza S. Antonio 15
 ☎ 0343 50628
 ✉ info@museoviaspluga.it 🌐 www.museoviaspluga.it

Museo del Tesoro



Inaugurato nel 1957 e riallestito nel 1998, il Tesoro è annesso alla collegiata di San Lorenzo, chiesa risalente probabilmente al V secolo e documentata a partire dal X. Sono esposti gli oggetti liturgici più significativi dal Romanico all'800 appartenenti prevalentemente alla chiesa di San Lorenzo, ma anche ad alcune chiese della valle. L'oggetto di maggior importanza è la cosiddetta "Pace di Chiavenna", una coperta di evangelario.

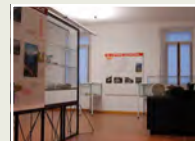


📍 **Chiavenna** Piazza Don Pietro Bormetti 3
 ☎ 0343 37152 / 0343 32117 (Battistero) ✉ infomuseodeltesoro@gmail.com
 🌐 www.museodeltesorochiavenna.it

Museo della Valchiavenna



Il Museo della Valchiavenna comprende:



Parco Botanico Archeologico del Paradiso e Torrione – sezione naturalistica
 📍 Via IV Novembre ☎ 0343 33795
 ✉ cmvalchiavenna@provincia.so.it
 🌐 consorzioturistico@valchiavenna.com

Situato nel Parco Botanico Archeologico del Paradiso, sorto sul sedime di una vecchia torre delle mura di cinta della città, il Torrione ospita allestimenti geo-mineralogici e faunistici che illustrano l'ambiente naturale della Valle.

Museo della Valchiavenna



Sezione Archeologica

📍 Via IV Novembre 📞 0343 32156

ospita i reperti della Valchiavenna e dell'abitato di Chiavenna. Di particolare rilievo nelle collezioni sono i reperti del Paleolitico, spade, coltelli ed asce dell'età del bronzo, manufatti e una stele funeraria con epigrafe di età romana.



Mulino di Bottonera

📍 Via Bottonera 📞 0343 37485

Il mulino dell'ex Pastificio Moro sorge in Bottonera, vecchio quartiere artigiano. Edificato nell'800, è uno dei pochi musei di archeologia industriale molitoria in Italia. L'aspetto più interessante è costituito dal lavoro di

carpenteria del legno, con il quale sono costruiti alcuni macchinari.



Ca' Bardassa

📍 Via Fraciscio, Campodolcino (SO)

È una tipica casa rurale (XVII-inizio XVIII secolo), a destinazione mista, un significativo esempio di architettura spontanea in Valchiavenna. Locali di pregio sono la bellissima "stüa", riscaldata dalla pigna in muratura, rivestita

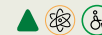
in legno con decorazioni e finiture ricercate, e la camera soprastante, anch'essa rivestita in legno.

📍 **Chiavenna** Via Lena Perpentì 8/10 📞 0343 33795

📧 cmvalchiavenna.museo@provincia.so.it - sistema.museale@cmvalchiavenna.it

🌐 www.cmvalchiavenna.it

Museo Civico di Storia Naturale



Si tratta della più grande collezione naturalistica di reperti locali della provincia di Sondrio. La sezione di Scienze della Terra riguarda la morfologia e la geologia del territorio. La sezione faunistica comprende: la sala dedicata a Pesci, Anfibi e Rettili, le vetrine degli Uccelli e grandi diorami, rappresentativi dei vari ambienti, con esemplari di uccelli e mammiferi della ricca fauna locale; una sala è dedicata agli Insetti.



📍 **Morbegno** Via Cortivacci 2 📞 0342 612451

📧 museo@comune.morbegno.so.it 🌐 www.museostorianaturale.it



Gemonio (VA), Museo Civico "Floriano Bodini"

VARESE



Musei Civici di Varese



Sono costituiti da tre sedi: Villa Mirabello, con il **Museo archeologico** e la **sezione risorgimentale**; il Castello di Masnago, con il **Museo d'arte moderna e contemporanea**; il **Museo e l'Area Archeologica** dell'Isolino Virginia. Tutte le sedi sono dotate di una collezione permanente aperta al pubblico e ospitano attività espositive temporanee. Molto vivace è l'attività educativa, che coinvolge gli studenti delle scuole di ogni ordine e grado.



Museo di Arte Moderna e Contemporanea

📍 Via Cola di Rienzo 42, Masnago
 ☎ 0332 255474 / 0332 820409
 @ info@museivarese.it

Ospita la collezione civica di pittura, scultura e grafica, costituita attraverso importanti lasciti, che spazia dal XVI al XX secolo. Le opere sono per lo più di artisti di area lombarda, quali Morazzone, Hayez, Cremona, Ranzoni, Pellizza, Enrico Baj. Nel grande prato che conduce alle pendici della collina su cui sorge il Castello di Masnago si possono ammirare splendidi alberi: faggi, ipocastani, querce, carpini e cedri.



Museo Archeologico di Villa Mirabello

📍 Piazza della Motta 4 ☎ 0332 255485
 @ info@museivarese.it



Il nucleo principale corrisponde alla donazione da parte degli eredi (1924) della collezione del Marchese Andrea Ponti, mecenate che nel 1875-80 promosse le ricerche archeologiche all'Isolino Virginia. Conserva materiali preistorici che vanno dal Neolitico all'età del Bronzo. Oltre che dall'Isolino Virginia, i materiali provengono dall'abitato neo-eneolitico di Pizzo di Bodio - Bodio Lomnago. È ben rappresentata la Cultura di Golasecca, a cui appartiene l'eccezionale corredo della Tomba di Guerriero da Sesto Calende (inizi VI sec. a.C.), con resti del carro e finimenti per due cavalli. La Villa ospita anche una **sezione risorgimentale multimediale**, che racconta le vicende della battaglia di Varese del 1859.

Musei Civici di Varese



Museo e Area archeologica Isolino Virginia

📍 Località Strenchia, Biandronno ☎ 328 8377206
 @ varesemusei@archeologicalistics.it
 🌐 www.unescovarese.com

L'Isolino Virginia, sul lago di Varese, è il più antico insediamento palafitticolo dell'arco alpino. Dal 1962, in seguito alla donazione da parte del Marchese Gianfelice Ponti, è proprietà del Comune di Varese. Dal 2006 sono riprese le indagini archeologiche, che hanno messo in luce eccezionali strutture lignee, fra cui una porzione di "pavimentazione" risalente a 4840-4710 a.C. Nel Parco Archeologico si possono visitare il Percorso didattico all'aperto e il Museo Preistorico Isolino Virginia.

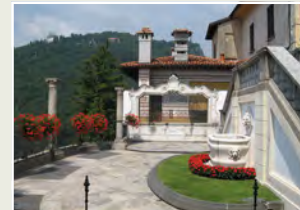
Varese

@ info@museivarese.it
 🌐 www.museivarese.it

Museo Baroffio e del Santuario del Sacro Monte sopra Varese



Nato nel 1900 per custodire i beni artistici del Santuario di Santa Maria del Monte, il Museo ha arricchito il suo patrimonio grazie a donazioni, la più importante delle quali deriva da Giuseppe Baroffio Dall'Aglio, che nel 1929 ha devoluto la sede attuale. Nel 2001 le collezioni sono state incrementate con una sezione di arte del '900. Sono disponibili proposte di attività educative, itinerari a tema, visite guidate, tra cui quella al Santuario.



📍 Varese Piazzetta Monastero, Santa Maria del Monte ☎ 366 4774873
 @ info@sacromontedivarese.it 🌐 www.museobaroffio.it

Museo Villa e Collezione Panza



Costruita nella metà del XVIII secolo per volontà del marchese Paolo Antonio Menafoglio, Villa Menafoglio Litta Panza di Biumo è stata ampliata in età neoclassica da Luigi Canonica e donata al FAI da Giuseppe e Rosa Panza di Biumo nel 1996. Celebre nel mondo per la sua collezione d'arte contemporanea, che parte dagli anni '50 del '900, espone circa 150 opere di artisti contemporanei e una preziosa raccolta di arte africana e precolombiana.

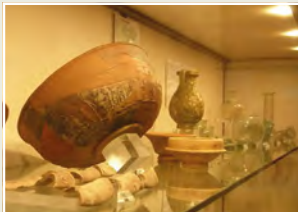


Varese Piazza Litta 1 ☎ 0332 283960
 ✉ faibiumo@fondoambiente.it 🌐 www.fondoambiente.it

Civico Museo Archeologico



Parte del Museo è dedicata alla preistoria, dal Paleolitico Superiore all'Eneolitico. Alcune vetrine sono riservate all'abitato e ai rinvenimenti effettuati nel borgo a partire dagli anni '80 del '900; sono esposti inoltre un altare dedicato ad Ercole, reperti divisi per tipologia, una stele funeraria e una tomba alla cappuccina. Il Museo promuove attività di ricerca, tutela, conservazione e valorizzazione; offre visite guidate e mostre, conferenze e attività didattiche e divulgative.

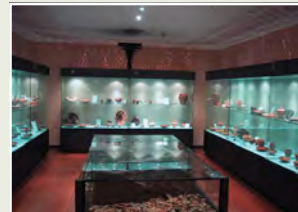


Angera Via Marconi 2 ☎ 320 4653416 / 0331 930168
 ✉ museo@comune.angera.it 🌐 www.comune.angera.va.it - www.angera.it

Museo Civico Archeologico



Conserva e valorizza reperti dal territorio, con un percorso cronologico dal Neolitico al Rinascimento. Sono illustrati principalmente i mutamenti di stile di vita, l'evoluzione delle forme di alcuni materiali, soprattutto ceramici, l'importanza dell'abitato di Arsago (dal II-III secolo al pieno Medioevo), l'evoluzione dei riti funerari dalla romanità all'età longobarda.



Arsago Seprio Viale R. Vanoni 20 ☎ 0331 299927
 ✉ segreteria@comune.arsagoseprio.va.it 🌐 www.comune.arsagoseprio.va.it

Museo Civico dei Fossili di Besano



Il Museo, riallestito nel 2020, espone una parte significativa dei reperti del territorio. Offre una finestra su un passato di 240 milioni di anni, quando, nelle calde acque del mare tropicale, vivevano creature che oggi si possono ammirare nelle sale: ammoniti, pesci e rettili, come l'enorme Besanosaurus, ittiosauro lungo quasi 6 metri, che ha nell'addome ben 4 embrioni, e il Saltriosaurus, i cui resti sono gli unici fossili in Italia di un grande dinosauro carnivoro. Offre laboratori sulla paleontologia e l'evoluzione.



Besano Via Prestini 5 ☎ 333 7849836
 ✉ museo@comune.besano.va.it
 🌐 www.museodibesano.it

Museo della Cultura Rurale Prealpina



Inaugurato nel 2008, nasce nella magnifica cornice naturale offerta dal Parco Regionale del Campo dei Fiori nelle Prealpi Varesine ed è parte di una realtà eco-museale che consente la riqualificazione di un intero territorio. Espone una raccolta di attrezzi, usi e costumi della civiltà contadina del secolo scorso. Offre visite guidate mirate in particolar modo alle scolaresche.



Brinzio Via Trieste 24 ☎ 0332 435714
 ✉ info@comune.brinzio.va.it 🌐 www.museo.brinzio.va.it

Civiche Raccolte d'Arte di Palazzo Marliani Cicogna



La sede del Museo, Palazzo Marliani Cicogna, fu la dimora dei conti Marliani, poi Cicogna (secc. XVII-XIX). Sono conservati ed esposti dipinti, sculture e opere grafiche, di proprietà comunale. Il Museo promuove e ospita mostre d'arte di carattere storico-documentario e momenti di approfondimento su tematiche legate all'arte e al territorio. A ciò si affiancano seminari per i diversi tipi di pubblico.



Busto Arsizio Piazza Vittorio Emanuele II 2 ☎ 0331 635505
 ✉ museibusto@comune.bustoarsizio.va.it 🌐 www.comune.bustoarsizio.va.it

Museo del Tessile e della Tradizione Industriale



Raccoglie prodotti, macchine e documenti, riferiti alla tradizione tessile artigianale e poi industriale bustese. Il percorso espositivo segue le diverse fasi della produzione di tessuti, dalla filatura fino al confezionamento e alla spedizione. Il Museo promuove la ricerca storico-industriale e ospita una biblioteca con più di 2000 tra documenti, manuali tecnici, campionari di tessuti, descritti in un catalogo online consultabile *in loco*.

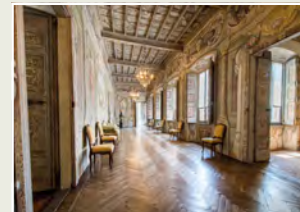


Busto Arsizio Via Alessandro Volta 6/8 ☎ 0331 627983
 ✉ museibusto@comune.bustoarsizio.va.it 🌐 www.comune.bustoarsizio.va.it

Museo Villa Della Porta Bozzolo



Sorta nel '500 come casa di campagna, la Villa divenne nobile dimora di rappresentanza e fu arricchita all'interno da affreschi rococò e all'esterno da un imponente giardino a terrazze e da una splendida scalinata. Donata al FAI dagli eredi Bozzolo nel 1989, conserva al suo interno un'eccezionale serie di affreschi del XVIII secolo, cui lavorarono i pittori milanesi Salvione e Bosso, realizzando uno dei cicli decorativi più sofisticati e unitari del '700 lombardo.



Casalzuigno Viale Camillo Bozzolo 5 ☎ 0332 624136 / 328 8377296
 ✉ faibozzolo@fondoambiente.it 🌐 www.fondoambiente.it

Centro Documentale Frontiera Nord "Linea Cadorna"



Inaugurato nel 2012, è un luogo di conservazione e studio della storia locale, in particolar modo della Battaglia del San Martino e della Linea Cadorna, che ha segnato profondamente le persone e il territorio alle pendici del Monte San Martino. Conserva il diario, alcuni oggetti personali e documenti del Tenente Colonnello Carlo Croce, comandante del "Gruppo 5 giornate", assalito e disperso durante la Battaglia del San Martino nel novembre del 1943.



Cassano Valcuvia Vicolo Costanza 2 ☎ 0332 995519
 @ info@centrodocumentale.it 🌐 www.centrodocumentale.it

Museo della Collegiata



È ospitato all'interno del quattrocentesco complesso ecclesiale voluto dal Cardinale Branda Castiglioni, celebre per gli affreschi realizzati intorno al 1435 dal fiorentino Masolino da Panicale nella Chiesa Collegiata e nel Battistero. Il Museo possiede una significativa collezione di opere mobili: corali in parte miniati, oreficerie, avori, dipinti su tavola e sculture. Svolge attività di conservazione, ricerca, educazione e realizza eventi, principalmente conferenze e concerti.



Castiglione Olona Via Cardinal Branda Castiglioni 1 ☎ 0331 858903
 @ info@museocollegiata.it 🌐 www.museocollegiata.it

Museo MA*GA



Nel 1966, con le opere acquisite nelle prime 8 edizioni del Premio Gallarate (fondato nel 1950), nasce la Civica Galleria d'Arte Moderna, oggi MA*GA. La nuova sede espositiva, inaugurata nel 2010, ospita oltre 6000 opere d'arte contemporanea, una ricca biblioteca specialistica e archivi storici. Fondamentali nell'offerta sono le mostre e la formazione del pubblico, attraverso laboratori, workshop, viaggi culturali e progetti speciali.



Gallarate Via De Magri 1 ☎ 0331 706011
 @ info@museomaga.it 🌐 www.museomaga.it

Museo Civico "Floriano Bodini"



Inaugurato nel 2000, il Museo è sede della collezione donata dallo scultore Floriano Bodini al Comune di Gemonio. Comprende esemplari del Maestro, che documentano la sua ricerca artistica dagli anni '50 agli anni '90, opere di artisti del Realismo Esistenziale e sculture dall'800 alla contemporaneità. Il percorso espositivo si sviluppa in parte negli interni di una cascina del '700 restaurata e in parte nella corte d'ingresso e nel giardino delle sculture.



Gemonio Via Marsala 11
 ☎ 0332 604276 (sab. e dom.), 0332 601359 (biblioteca, orari d'ufficio)
 @ info@museobodini.it - info@comune.gemonio.va.it 🌐 www.museobodini.it

Civico Museo di Scienze Naturali "Mario Realini"



Nasce nel 1979 per volontà del Comune e grazie a donazioni da parte di privati, soprattutto del signor Mario Realini, a cui il Museo è intitolato. Dal 2007 ha sede in Villa Braghenti, abitazione in stile liberty. L'esposizione comprende le sezioni: Gemmologica, Litologica, Mineralogica, Paleontologica, Paleontologica, Psammofilia e Zoologica con il diorama con l'airone del fiume Olona.



📍 **Malnate** Viale J.F. Kennedy 2 📞 0332 425553
 📧 museo@comune.malnate.va.it 🌐 www.comune.malnate.va.it

Casa Macchi



Situata nel centro di Morazzone, piccolo borgo in provincia di Varese, Casa Macchi è una tipica dimora lombarda ottocentesca, che il FAI ha ricevuto in eredità dall'ultima proprietaria e abitante, Maria Luisa Macchi, e che ha restaurato e aperto al pubblico. Perfettamente conservata negli arredi e nelle decorazioni, fino ai soprammobili e agli oggetti di uso quotidiano, la casa, con il suo grazioso giardino, testimonia il modo di vivere e il gusto di una tipica famiglia borghese lombarda tra Ottocento e Novecento.



📍 **Morazzone** Piazza Sant'Ambrogio 2 📞 0332 1821610
 📧 faicasamacchi@fondoambiente.it 🌐 www.fondoambiente.it

Museo Agusta



Il Museo raccoglie la storia dell'impresa Agusta dal 1907 ad oggi. Il percorso espositivo comprende due sezioni: la prima è dedicata agli elicotteri, con modelli storici e attuali, filmati e un simulatore; la seconda è incentrata sulla parte motociclistica, con gli originali delle moto Campioni del Mondo dal 1952 al 1974 e una significativa raccolta di tutta la produzione (1945-1977).



📍 **Samarate** Via G. Agusta 510, Cascina Costa 📞 0331 220545
 📧 info@museoagusta.it 🌐 www.museoagusta.it

Museo delle Industrie e del Lavoro del Saronnese



Ospitato nei capannoni industriali delle Ferrovie Nord Milano, consta di una superficie coperta di 800 mq, dove si trovano macchinari, prodotti, attrezzi da lavoro delle principali industrie del Saronnese fino al 1960. La parte scoperta, di 1400 mq, espone vecchi rotabili delle Ferrovie Nord, tra cui un locomotore elettrico degli anni '30 ed una elettromotrice della fine degli anni '20, utilizzati per il traino dei primi treni bidirezionali.



📍 **Saronno** Via Don Griffanti 6 📞 347 5414150
 📧 milsmuseo@gmail.com 🌐 www.museomils.it

Museo di Ceramiche Antiche "Giuseppe Gianetti"



Inaugurato nel 1994, espone ceramiche settecentesche: porcellane e maioliche raccolte negli anni Trenta e Quaranta dall'industriale saronnese Giuseppe Gianetti, grande collezionista. Occupa sette sale, disposte su due piani, di una villa in cui si trovano anche alcuni mobili antichi, quadri, lampadari di Murano e una bellissima ringhiera in ferro battuto. La villa è stata mantenuta nella sua struttura originale e la raccolta è stata donata dalla moglie di Gianetti, Nina Biffi, alla Fondazione COE - Centro per l'Orientamento Educativo, che ha curato l'allestimento.



📍 **Saronno** Via Felice Carcano 9 📞 02 9602383
 📧 info@museogianetti.it 🌐 www.museogianetti.it

Museo Civico Archeologico



Il Museo è diviso in tre sezioni: quella archeologica, completamente rinnovata nel 2020, situata all'interno dell'ottocentesco Palazzo Comunale, è composta principalmente da corredi funerari della Cultura di Golasecca, sviluppatasi tra IX e V secolo a.C. Il percorso include anche reperti da tre edifici religiosi sestesi. La sezione naturalistica è dedicata a geologia, fauna e flora del territorio compreso tra il Monte Rosa e i laghi della Provincia di Varese. La sezione di arte contemporanea, infine, comprende opere datate a partire dagli anni '60 del '900.



📍 **Sesto Calende** Piazza Mazzini 1 📞 0331 928160
 📧 museo@comune.sesto-calende.va.it 🌐 www.comune.sesto-calende.va.it

Parco e Museo del Volo - Volandia



Il percorso, ospitato all'interno delle storiche Officine Aeronautiche Caproni del 1910, in 20.000 mq coperti, offre una panoramica sull'aeronautica nazionale e mondiale, con un focus sulle aziende e i personaggi che hanno segnato la storia della provincia di Varese, la cosiddetta "provincia con le ali", e di tutta l'industria lombarda e nazionale. Si ripercorre la storia di uomini e mezzi che hanno contribuito a realizzare il grande sogno del volo, dalle prime ascensioni in mongolfiera, ai voli pionieristici di inizio '900, fino a giungere al futuro dell'aeronautica (con l'addestratore di Alenia Aermacchi M346 ed il prototipo del convertiplano AW609 di Agusta Westland).



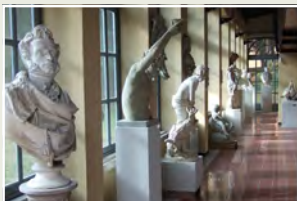
📍 **Somma Lombardo** Via per Tornavento 15 📞 0331 230007 / 0331 230642
 📧 info@volandia.it 🌐 www.volandia.it

Musei Civici Viggutesi "Enrico Butti"

Istituiti nel 1927, grazie alla **donazione dello scultore viggutese Enrico Butti**, hanno incrementato il patrimonio nel corso degli anni. Tra il 1950 ed il 1960 è stata acquisita la raccolta delle opere relative alla **scultura viggutese dell'800**, collocate, dal 2008, nell'ex Orangerie di Villa Borromeo. Nel 1960 è pervenuta la donazione dello scultore Giacomo Buzzi Reschini, la parte principale della raccolta dedicata agli **Artisti Viggutesi del '900**; nel 1988 si è aggiunta la donazione dello scultore Nando Conti. Nel 1995 nasce la sezione dedicata all'attività degli scalpellini, **Museo dei Picasass**, collocata, dal 2005, nella ex scuderia di Villa Borromeo.

Segue >

Musei Civici Viggìutesi "Enrico Butti"



Museo della Scultura viggìutese dell'Ottocento

📍 Via Roma 49

Nell'Orangerie di Villa Borromeo sono esposte circa 80 opere di scultori che si sono distinti nel panorama artistico italiano a cavallo tra '800 e '900: i piccoli bozzetti di Giuseppe Buzzi Leone,

rappresentanti animali, il busto ritratto in gesso di Felice Argenti di Stefano Butti, il monumento ai Cacciatori delle Alpi di Luigi Buzzi Leone.

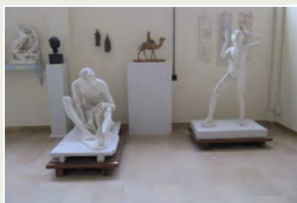


Museo dei Picasass

📍 Via Roma 49

Nacque con l'intento di evitare che, con la scomparsa degli ultimi scalpelli e con la chiusura delle cave e delle ultime botteghe, andasse persa la documentazione sull'estrazione e la lavorazione della pietra. Raccoglie la collezione

di attrezzi per la lavorazione della pietra e opere scultoree realizzate dagli scalpelli viggìutesi. Completano l'esposizione schede didattiche sulla storia dell'estrazione e lavorazione della pietra di Viggìù.



Museo degli Artisti viggìutesi del Novecento

📍 Viale Varese 4

Fu riaperto al pubblico nel 2006, per rappresentare in maniera organica un'antologia della scultura viggìutese del '900. Nel Parco Butti, in un padiglione costruito negli anni '60 per volere della vedova

Musei Civici Viggìutesi "Enrico Butti"

di Giacomo Buzzi Reschini (1881-1962), sono esposti numerosi modelli in gesso dell'artista, oltre a opere di: Vincenzo Cattò (1878-1938), Gottardo Freschetti (1906-1979), Ettore Cedraschi (1909-1996), Luigi Bottinelli (1882-1958) e Nando Conti (1906-1960).



Museo "Enrico Butti"

📍 Viale Varese 4

Nel 1926 Enrico Butti decise di donare la propria gipsoteca al comune di Viggìù, consentendo di salvare un notevole patrimonio di gessi che, secondo l'uso dell'artista, sarebbero stati distrutti.

L'edificio fu costruito

appositamente e la disposizione delle opere, in origine, fu studiata dallo stesso Butti. Nel 1964 all'edificio fu aggiunta una sala con *Il minatore*, i rilievi del monumento a Verdi ed altri lavori. Il riallestimento del 1975-76 seguì la ristrutturazione complessiva dell'edificio.

📍 Viggìù Parco Butti - Viale Varese 4 ☎ 0332 486510

✉ museobutti@comune.viggiu.va.it 🌐 www.museiciviciviggiutesi.com



Il Marchio dei Musei e delle Raccolte Museali riconosciuti da Regione Lombardia

Regione Lombardia, con la collaborazione di ADI, Associazione per il Disegno Industriale e di Fondazione FAAR-Centro Studi CSAR, ha promosso nell'estate del 2004 un concorso aperto a giovani designer volto alla progettazione del marchio (immagine grafica e logo) identificativo dei musei e delle raccolte museali riconosciuti da Regione Lombardia. La Giuria, composta da rappresentanti di Regione Lombardia e da esperti esterni, ha aggiudicato il primo premio a Antonella Narcisi e Andrea Siva, dello Studio Narcisiva di Milano.

Il marchio **certifica la qualità raggiunta dai musei lombardi e riconosce che essi si caratterizzano come luoghi di produzione e diffusione della cultura e come servizi pubblici** che "compiono ricerche sulle testimonianze materiali e immateriali dell'uomo e del suo ambiente, le acquisiscono, le conservano, le comunicano e soprattutto le espongono a fini di studio, di educazione e di diletto" (definizione ICOM - International Council of Museums, 2007). Il riconoscimento assume **valenza e visibilità nazionali e internazionali**. Il marchio è destinato a essere esposto nei musei e raccolte museali lombardi, utilizzato in tutte le iniziative di comunicazione, inserito in pubblicazioni, cataloghi e materiali promozionali accanto al marchio del museo o raccolta museale. La sua creazione e assegnazione è parte di un più ampio programma di valorizzazione degli istituti museali riconosciuti.

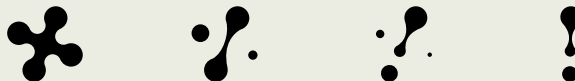
(da: *Il Marchio per i Musei e le Raccolte Museali riconosciuti da Regione Lombardia Manuale d'uso*. Ideazione e realizzazione: Studio Narcisiva).

Elementi e genesi del marchio

Il Marchio per i Musei e per le Raccolte Museali riconosciuti da Regione Lombardia morfologicamente nasce dal marchio della Regione Lombardia, dalla cui materia grafica si sottrae per aggregarsi nuovamente e dar vita ad un simbolo dal forte significato grafico.

Un marchio che ha la sua forza nel suo stesso essere segno: un punto esclamativo che grida, che punta l'accento.

Un simbolo in grado di "parlare", di alzare il tono di voce per catturare l'attenzione, in cui riconosciamo un forte potenziale: un segno che diviene una sorta di "sigillo di qualità", un segno capace di sottolineare ed evidenziare questa qualità, gridandola.



La genesi del marchio

Il marchio



Testi

I testi descrittivi dei musei sono stati tratti dalla banca dati SML-Sistema Museale Lombardo e sono stati rielaborati o sintetizzati dalla redazione. Nessuna parte di questa pubblicazione può essere riprodotta o trasmessa in qualsiasi forma, senza l'autorizzazione scritta di Regione Lombardia.

Immagini

Tutte le immagini inserite nella pubblicazione sono state gentilmente concesse dai musei. La loro riproduzione e/o riutilizzo sono vietati.

Castel Goffredo (MN), MAST Castel Goffredo

pag. 82: fotografia Benito Pelizzoni

Milano, ADI Design Museum

pag. 90: fotografia Martina Bonetti

Milano, Museo d'Arte Antica del Castello Sforzesco

pagg. 91-92: © Comune di Milano - tutti i diritti riservati

Milano, Fondazione Luigi Rovati

pag. 92: Foto Giovanni de Sandre per Fondazione Luigi Rovati

Milano, Galleria d'Arte moderna

pag. 93: campagna fotografica di Andrea Scuratti, 2018

Milano, Gallerie d'Italia Piazza della Scala

pag. 94: fotografia Maurizio Tosto

Milano, La Triennale di Milano

pag. 95: fotografia Gianluca Di Ioia, courtesy Triennale Milano

Milano, Museo Bagatti Valsecchi

pag. 97: Credits Ruggero Longoni

Milano, Museo del Duomo

pag. 98: © Veneranda Fabbrica del Duomo di Milano

Milano, MUDEC Museo delle Culture - area ex Ansaldo

pag. 99: immagine di proprietà del Museo delle Culture Ph. Carlotta Coppo

Milano, Museo Nazionale della Scienza e della Tecnologia

pag. 103: "Sottomarino Toti" © MNST

Milano, Museo Villa Necchi Campiglio

pag. 106: Foto © Quine Srl, 2016

Milano, Palazzo Morando | Costume Moda Immagine

pag. 107: Foto Antonio Miucci

Milano, Museo degli Strumenti Musicali, Castello Sforzesco

pag. 110: © Comune di Milano - tutti i diritti riservati

Milano, Raccolte d'Arte Applicata, Castello Sforzesco

pag. 110: © Comune di Milano - tutti i diritti riservati

Milano, Museo d'Arte Antica del Castello Sforzesco

pag. 111: © Comune di Milano - tutti i diritti riservati

Milano, Gabinetto Numismatico e Medagliere, Castello Sforzesco

pag. 111: © Comune di Milano - tutti i diritti riservati

Casalzuigno (VA), Museo Villa Della Porta Bozzolo

pag. 143: Foto Gabriele Basilico, 2016, © FAI - Fondo Ambiente Italiano

Morazzone (VA), Casa Macchi

pag. 146: Foto Barbara Verduci, 2022 - © FAI Fondo Ambiente Italiano

